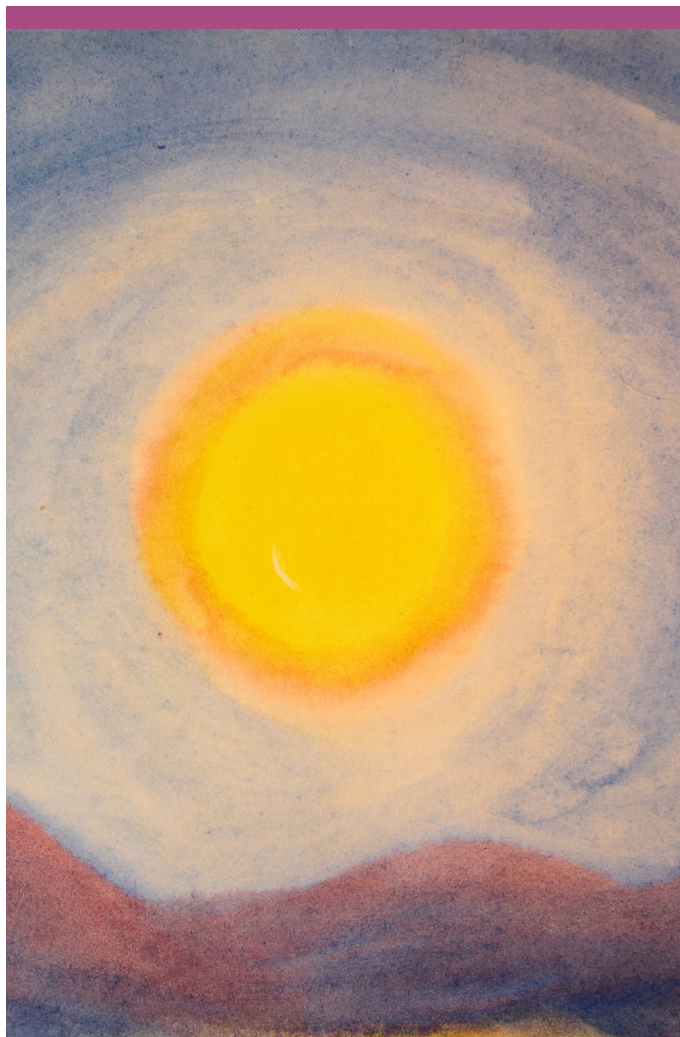


L Ä S Å R E T
2021
2022
VERKSAMHETS-
BERÄTTELSE



”Lägg bara märke, vilken skillnad det är, om ni närmar er ett barn mer eller mindre likgiltigt, eller om ni närmar er barnet med verklig kärlek. När man möter barnet med verklig kärlek, när man slutar tro, att man skulle kunna göra mera med tekniska konstgrepp än med verklig kärlek, då blir uppfostran genast verksam”

Läkepedagogiska kursen 12:e föredraget

© 2022, Mikaelgårdens Läkepedagogiska Institut

Foto: Alex Roetemeijer

Grafisk formgivning: Mona-Lisa Hagström

Grafisk ombearbetning och korrektur: Kimy Hagström

Innehåll

Mikaelgården.....	
Verksamhetsbeskrivning	1
Mikaelgården	4
Mikaelgårdens organisation	5
Verksamhetsberättelse	
Tack för i år	6
Ledningsgruppen.....	7
Föreningen	7
Styrelsen.....	8
Våra verksamheter	
Skola	9
LSS-boende	11
HVB-boende	12
Kvalitetsområden.....	14
Handlingsplan.....	16
Årstidsfester.....	17
Fritidsaktiviteter	20
Verksamhetsstöd.....	21
Mikaelgårdens kvalitetsarbete	
Elevernas inflytande	22
Elevhälsa och barnhälsa	23
Medarbetarstöd HR	24
Utbildningsinsatser.....	25
Systematiskt kvalitetsarbete	26
Kontaktuppgifter.....	28

Verksamhetsbeskrivning

Grundstenarna i verksamheten

Mikaelgårdens vision är "Fria människor som växer"

Samhällets utmaningar

Vi ser att en stor utmaning i samhället idag är att ta hand om barn och unga med svårigheter. Att vara fast i skärmanvändning, bli sittande hemma och/ eller inneha en oförmåga att anpassa sig. Att lida av komplicerade familjeförhållanden, anknytning- och beteendeproblematik, utagerande/våld, självdestruktivitet, svåra tvång/ångest eller en oförmåga att vara i skolan, är exempel på problematik som vi möter hos unga idag.

Vår målgrupp

Vi ser barnen som kommer till Mikaelgården först och främst som människor med funktionsolikheter. Var och en har ett unikt sätt som vi behöver lära känna. Barnen har ofta neuropsykiatriska diagnoser såsom autismspektrumtillstånd, ADHD/ADD eller Tourettes syndrom, och eftersom svårigheterna överlappar varandra är det vanligt att barnen inte bara har en utan flera diagnoser. En del av barnen har en intellektuell funktionsnedsättning, språkstörning och samtidiga psykiatriska tillstånd. Detta gör att många har exekutiva funktionsproblem som påverkar dem i vardag och skola. Många behöver stöd i sociala situationer och en begriplig struktur i vardagen.

Den gemensamma anledningen till att barnen aktualiseras på Mikaelgården är att deras skolgång och livssituation inte längre fungerar. Allt fler barn kommer till Mikaelgården först i senare årskurser efter ett långt utanförskap i skolan. Detta kräver flexibilitet och hög anpassning till barnets förutsättningar för att få en fungerande vardag igen.

Mikaelgården erbjuder

insatser utifrån fyra grundstenar. Dessa har sin grund och utgångspunkt i den antroposofiska människosynen och läkepedagogiken med sina sju kärnvärden.

1. Trygghet

Tillitsfulla relationer

Vi anser att en första grund för att skapa tillitsfulla relationer är att acceptera barnet som det är. Att ha tålamod och ge relationen tid att långsamt byggas upp. Det är viktigt att vara medveten om barnets bakgrund, vara lyhörd, att ha fantasi och flexibilitet. Det är också avgörande att visa ett intresse för barnet och ett djupt engagemang.

1. Trygghet

Tillitsfulla relationer
Genuin förståelse
Omvårdnad
Integritet

2. Helhet

Livsrytm
Utformad miljö
Relation föräldrar
Samverkan

3. Sammanhang

Livets röda tråd
Delta i samhällslivet
Meningsfull tillvaro
Social gemenskap

4. Utveckling

Se det friska
Livslångt lärande
Ge verktyg/förmåga
Stärka självkänslan,



Genuin förståelse

För att barnet ska känna trygghet är det viktigt att det känner sig förstådd. En genuin förståelse grundar sig på ett genuint intresse för barnet. På Mikaelgården tar vi del av olika perspektiv för att få en så bred förståelse som möjligt av barnen. Den läkepedagogiska människosynen finns som grund som vi kompletterar med evidensbaserad forskning. Det är viktigt att förstå hur kognitiva funktioner fungerar annorlunda hos barn med diagnoser för att kunna anpassa bemötandet utifrån det. Förståelsen av den enskilda individen ligger sedan till grund för anpassningar och lösningar just för det barnet.

Omvårdnad

Barn behöver känna värme och att de är omhändertagna. Behovet av omvårdnad ser olika ut men alla behöver känna att de är varmt mottagna. I Mikaelgårdens arbete visar det sig dels i bemötande, dels i hur vi skapar en varm atmosfär i den inre miljön.

Integritet/Medbestämmande

Integritet, medbestämmande och delaktighet är tre ledord för att ytterligare skapa en trygg tillvaro på Mikaelgården. För att förstå barnets behov är det viktigt att lyssna på barnet själv och ge tid och utrymme att uttrycka sig. Det är viktigt att barnet känner att det själv kan vara med och påverka sin tillvaro och situation.

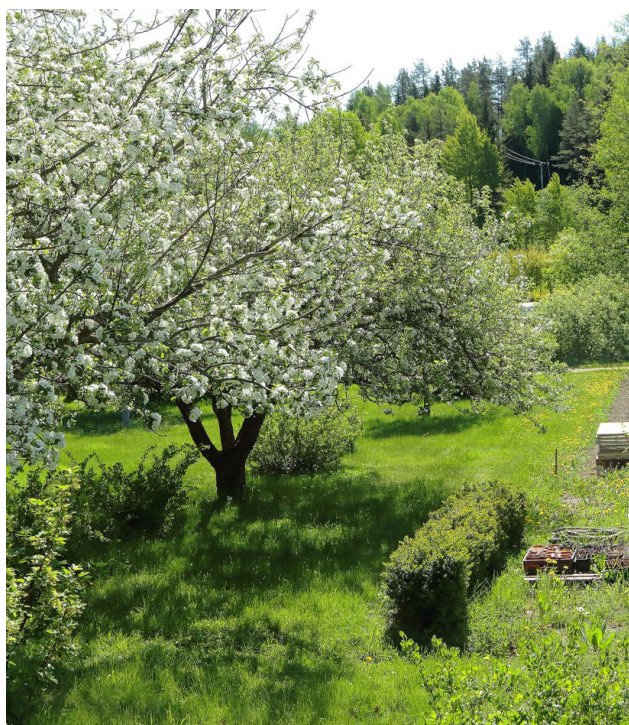




2. Helhet

Livsrytm

För den psykiska och sociala miljön menar vi att det är hälsobefrämjande med rytmiskt återkommande händelser. Rutiner som dags- och veckoscheman samt helg- och årstidsfester bidrar till en begriplig vardag. Det kan vara gemensamma morgonsamlingar, regelbundna måltider, aktiviteter och högtidsstunder. Dags- vecko- och årsrytm, ger förutsägbarhet och en trygghet i tillvaron.



En medvetet utformad miljö

Forskning visar på att perceptionen fungerar till viss del annorlunda hos barn med autism och att det finns en känslighet för intryck. En estetiskt tilltalande miljö har en stor betydelse för det själsliga välbefinnandet och kan ofta ha en lugnande påverkan. Därför lägger vi vikt vid arkitektur, materialval, inredning och färgsättning, liksom vid (till exempel) gestaltade trädgårdar och en vacker utemiljö.

Samverkan

Det är viktigt för oss att se att vi är en del av en helhet för barnen. Vi är en stor verksamhet med flera medarbetare och både skola och boende. Vi arbetar tätt tillsammans och skapar en gemensam syn och gemensamma förhållningssätt.

Det kan finnas personer och instanser utanför Mikaelgården som är nödvändiga för barnen och därför är samverkan en viktig aspekt att stödja. Det kan vara släkt, BUP, LSS, socialtjänst, organisationer eller föreningar som på olika sätt är en del av barnens nätverk och som vi vill hjälpa till att hålla samman.

3. Sammanhang

Livets röda tråd

Det unika i människan uttrycks genom det individuella livsödet. I varje människas liv finns en röd tråd, tydlig eller otydlig, stundtals och bitvis kanske i hoptrasslad. Alla människor har behov av att uppleva och se den egna röda tråden i livet, att gå sin egen väg, utan att bli motarbetad eller ifrågasatt. Det menar vi är grunden för all utveckling oavsett vem man är.

Delta i samhällslivet

Både i skola och boendet arbetar vi aktivt för att vara en del av samhällslivet och att utifrån intresse från barnen delta i aktiviteter och informera om händelser i samhället.

Social gemenskap

Den sociala gemenskapen utifrån varje barns behov, förmåga och intresse är en hörnsten i tillvaron på Mikaelgården. Många barn kommer från utanförskap och/eller hemmasittande. Att finna ett sammanhang där man hör hemma är en förutsättning för den egna utvecklingen. Gemenskapen är ofta viktig eftersom den ger trygghet, glädje och möjlighet att få vara den man är. Vi arbetar för att varje människa ska finna ett socialt sammanhang och är övertygade om att det bidrar till individens utveckling.

Meningsfull tillvaro

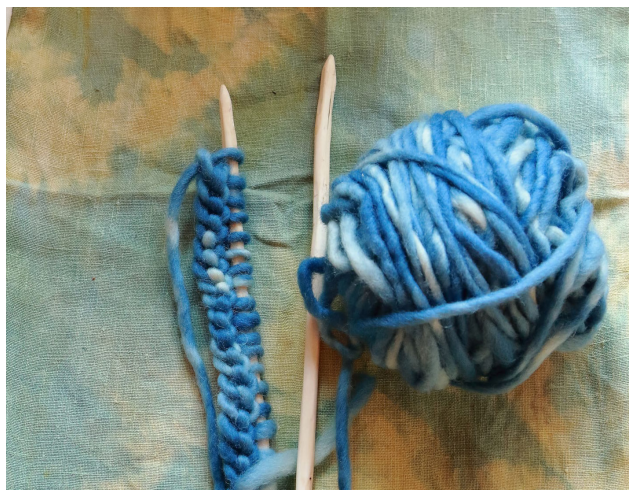
Det är viktigt för alla människor att känna att det man gör är meningsfullt; för en själv eller för någon annan. Det kan vara att gå i skolan och lära sig saker, att hjälpa någon annan eller att ta hand om ett djur. Det kan också kännas meningsfullt att ha roligt och göra saker tillsammans. Det är viktigt med dialog med barnen och att de är medskapande till sin vardag och vad som känns meningsfullt för dem. En annan aspekt som vi tror är viktig för en meningsfull tillvaro är att varje barn också får möjlighet till ett skapande liv. Det skapande elementet är nära förbundet med känslan av harmoni och välbefinnande. Därför vill vi göra det möjligt för varje individ att ge utlopp för sin inneboende kreativitet. Det kan handla om att sätta upp skådespel, att spela och lyssna på musik, att umgås med färger, textilier och andra material.

4. Utveckling

Se det friska i varje människa

Lyhördhet och respekt för det individuella. Medarbetarens uppgift är att vara uppmärksam på varje individs inneboende förmåga och skapa möjligheter för var och en att uttrycka denna. Bygger man vidare på det som fungerar bra kan man ofta komma längre än om man försöker förbättra det som fungerar mindre bra. Att visa respekt inför varje individuell utvecklingsväg och att vara lyhörd inför varje människas förutsättningar är grundläggande värden i vårt arbete.

Människans spirituella dimension är en viktig grundvärdering i vårt arbete. Det finns i varje människa något unikt och oförutsägbart som kan betecknas som den spirituella kärnan i personligheten. Det biologiska arvet och den omgivande miljön skapar förutsättningar för livet men också begränsningar. Människans individualitet kan inte reduceras till att bara vara en produkt av yttre faktorer. Det som kännetecknar människan är hennes förmåga att bearbeta och förhålla sig skapande till både sina förutsättningar och sina begränsningar.



Livslångt lärande

I mötet med både barn och medarbetare blir våra egna tillkortakommanden inte så sällan uppenbara. Därmed blir medarbetaren direkt konfronterad med behovet av egen utveckling. De uppkomna svårigheterna blir till ett fruktbart gränsområde där ett möte sker och där fröet till vidare utveckling finns för bägge parter. Denna process är en naturlig del av arbetet och därför betonar vi särskilt värdet av detta ömsesidiga livslånga lärande.

Ge verktyg och förmåga

Vårt övergripande mål är att ge barnen förmåga och olika verktyg för att kunna ta egna beslut och hantera olika situationer i livet. De individuella målen ser naturligtvis olika ut beroende på förutsättningar. Det kan till exempel handla om ett sunt förhållningssätt till sömn, mat, hygien och relationer.

Stärka självkänslan

Självförtroende, självkänsla, hopp och tro på sin egen förmåga är några av de inre förmågor vi hela tiden försöker förstärka. När dessa områden blir starkare växer också ofta möjligheten till självreflektion och förståelse av sina starka och svaga sidor. Då finns möjligheten till en klarare självbild med realistiska mål. Genom att se andra barn och deras styrkor och svårigheter skapas en möjlighet till att se sig själv.

Stärka viljan och motivationen

Många barn som varit hemma länge och misslyckats på olika sätt kan ha svårt att motivera sig till aktiviteter. Det kan också finnas en viss del oförmåga att ta sig för saker. I små steg försöker vi utmana barnen och i takt med att de klarar saker så stärks motivationen och viljan. Samtal och hjälp till reflektion bidrar också till att ytterligare stärka detta område.



Mikaelgården

En läkepedagogisk verksamhet

Mikaelgårdens grund-, särskola och fritidshem

Mikaelgården tar emot elever från ettan till och med nian enligt både grund- och grundsärs kursplan. Eleverna kan bo på Mikaelgården men även vara dagelever som går i skolan här. Skolundervisningen baseras på Lgr11 och Waldorfpedagogik. Waldorfpedagogik riktar sig till hela människan –tanke, känsla och vilja. Barnets väg till kunskap om sig själv och världen går från handen via hjärtat till huvudet. Teoretiska, konstnärliga och praktiska ämnen går hand i hand och utgör en helhet. Undervisningen ger näring för hela personligheten som bidrar till barnets utveckling. Skolan erbjuder små undervisningsgrupper och enskild undervisning efter behov. Under eftermiddagar tar fritidshemmet eller boendets fritidsaktiviteter över.

LSS-boende

Vi har tre tillstånd för att bedriva LSS-boende, Tobiashuset och Enebacken och Solglimt. Boendena vänder sig till barn och ungdomar upp till 21 år som är i behov av stöd för att klara sin vardag. Vi tar emot barn och ungdomar med olika neuropsykiatriska funktionsnedsättningar som har tillhörighet inom §1 LSS. Vi arbetar efter uppdraget inom LSS att främja jämlikhet i levnadsvillkor, full delaktighet i samhällslivet med målet att leva som andra med stort fokus på den enskildes självbestämmanderätt och integritet. Vi erbjuder en varm och trivsamt atmosfär med en tydlig dagsrytm. Där ges möjligheter till social träning, men även övning i allt som rör det dagliga livets praktiska sysslor. Vår grundläggande tanke är att stärka barnets inneboende förmågor och vi är övertygade om att det inom varje individ finns stora utvecklingsmöjligheter. Vi erbjuder nu även ungdomar att bo kvar på Mikaelgårdens LSS-boenden efter grundskolan för att gå gymnasiet i närområdet.

HVB-boende

Vi har fyra tillstånd för att bedriva HVB-boende, Örjanshuset, Skogshuset, Lauerhuset, Prachthuset samt ett enskilt boende, Perspektivet. Boendena vänder sig till barn och ungdomar upp till 18 år som är i behov av stöd för att klara sin vardag tillsammans med sin familj. Vi tar emot barn och ungdomar i familjer som av olika anledningar behöver stöd för att få vardagen att gå ihop. Innehållet i verksamheten anpassas efter den enskildes individuella behov och förutsättningar och utformas så att vistelsen upplevs som meningsfull. Vistelsen på ett HVB sker under begränsad tid.

Korttidstillsyn för skolorngdom över 12 år

Vi erbjuder även skolelever som ej bor på Mikaelgården tillsyn före och efter skolans slut, under lov dagar, studiedagar och längre lov. Korttidstillsynen är upplagd efter elevens behov och kan både vara aktiva fritidsaktiviteter eller vila i en lugn och trygg miljö. Ett av målen med verksamheten är att den ska främja en social gemenskap och ge fysisk och psykisk stimulans.

Meningsfull fritid

Eleverna på Mikaelgården har möjlighet till fritidsaktiviteter som både är meningsfulla och utvecklande. På vardagskvällarna erbjuds oftast aktiviteter efter årstid. Eleverna är själva med och har förslag och bestämmer vilka aktiviteter som blir aktuella, ofta brukar det vara naturupplevelser på vårterminen. På sommaren är det olika äventyr till exempel, segling eller vandring. På hösten brukar det vara ungdomskvällar med discon och matkvällar. Andra vanliga aktiviteter är bland annat innebandy, brännboll, folkdans, musik, bio och konserter.

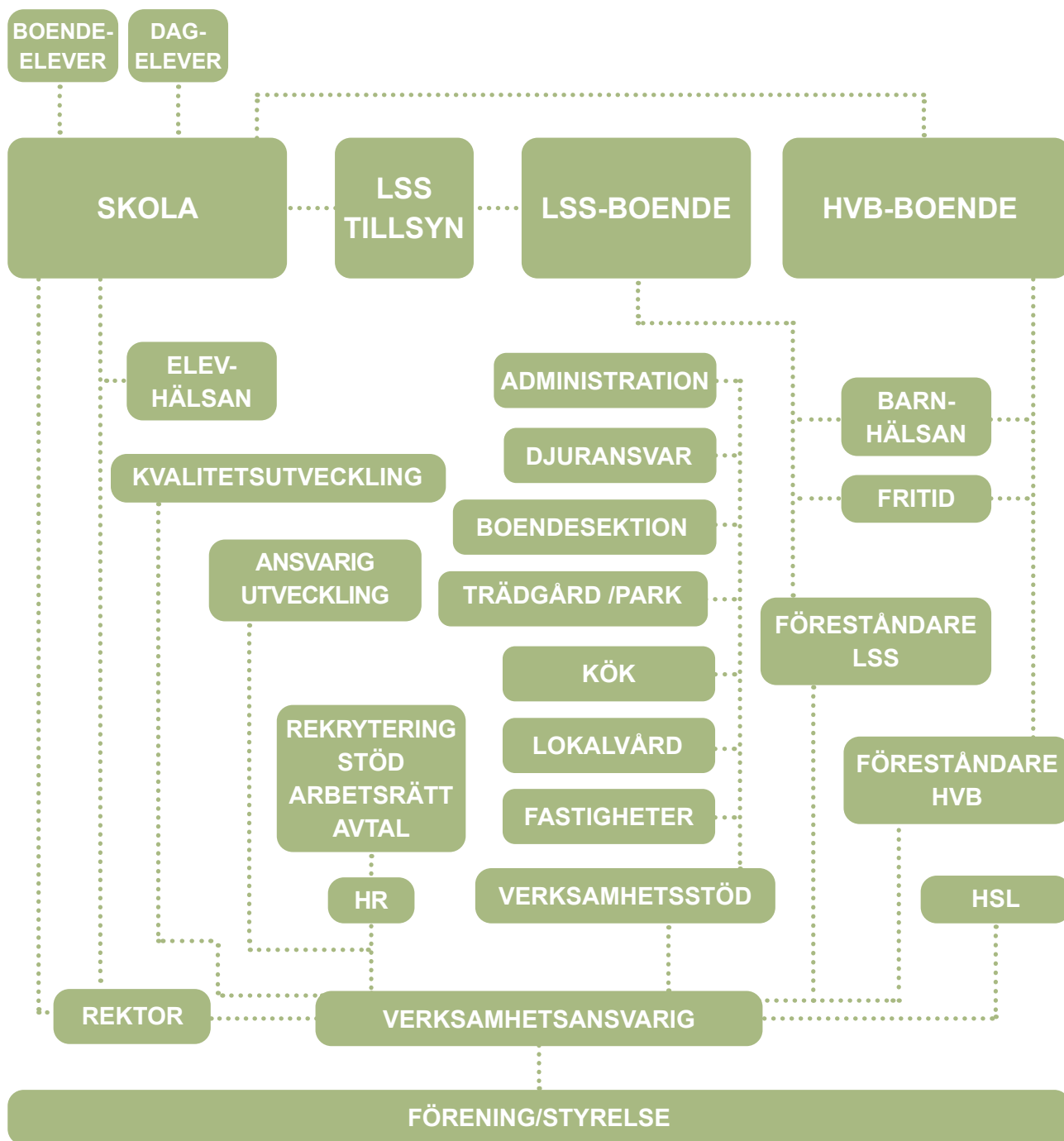
Verksamhetsstöd

På Mikaelgården finns det en administration som stödjer verksamheten inom administrativa områden. Organisation har påbörjat en omstrukturering inom avdelningen. Tjänsten Ansvarig för verksamhetsstöd slås ihop med driftchefstjänsten samt ansvarig för parken och blir en Teknisk chef som avgränsats till det tekniska kontoret med arbetsområde vaktmästeri & park. Tjänsten Teknisk chef har en delad arbetsuppgift där arbetsgivaransvar & budgetansvar för vaktmästeri & park ingår, samt även operativt som vaktmästare. Medarbetare i kök & städ har fått en ny chef i rektorn och knyts då tydligare till skolan.

Chefstöd, HR-ansvarig får en till post bredvid sig i form av en Miljö & kvalitetschef som ska stötta de ansvariga som har medarbetaransvar. Organisationen leds av HR-ansvarig och innefattar arbetsuppgifter som ekonomi, receptionsuppgifter, viss administration till skolan, medarbetarfrågor och bemanning. Som en del i verksamhetsstöd har Mikaelgården en teknisk avdelning som leds av en teknisk chef under våren har denna tjänst varit vakant utan burits av avdelningens medarbetare. Denne har medarbetare som arbetar i parken och i trädgården som skapar en terapeutisk utemiljö och sköter Barnens trädgård. Vi har medarbetare som städar våra gemensamma lokaler samt medarbetare som arbetar med underhåll och driftsäkring av våra fastigheter.

Mikaelgårdens Organisation

BARNEN OCH UNGDOMARNA



Tack för detta år

En verksamhet i utveckling

Hösten 2021 var covid-19 fortfarande närvarande och därmed har även detta år präglats av restriktioner och efterdyningarna från pandemin. Att en pandemi kan drabba oss i modern tid är något som vi logiskt har förstått, samtidigt är det alltid svårt att tänka sig att det är nu som det faktiskt händer. Arbetet under året har karaktäriserats av en vilja av att skapa ett lugn och få en förståelse för hur en lågaffektiv kris kan komma att påverka Mikaelgården, dess medarbetare, ungdomar och barn.

En sammantagen bild av medarbetares upplevelse från denna period är att det varit en utmanande tid, både inom arbetet och privat. Restriktioner och sjukfrånvaro har påverkat organisationen med stort medarbetarbortfall under perioder, upplevelsen av ökat avstånd mellan olika enheter, försvårat samarbete och samverkan samt därmed ökad risk för negativa arbetsmiljöfaktorer såsom ökad stress, misstroende, konflikter och splittring. Att det 'personliga mötet' försvann, och varje enhet fick arbeta mer isolerat i sitt uppdrag gjorde att det var svårt att se helheten.

Samhällsviktiga verksamheter är centrala för att upprätthålla samhällets funktionalitet, vilket också ställer stora krav på att verksamheterna fungerar, även under en kris. Så även Mikaelgården. Trots påverkan av en oro i samhället, så bedöms de centrala uppdrag som Mikaelgården har sammantaget ha fungerat väl och den 15 februari släpptes restriktionerna och organisationen kunde börja att hela sig och försöka återgå till ett normalläge. Att läka sig tar alltid tid vilket visat sig under våren. Organisationens har stått i efterdyningarna av denna pandemi. Medarbetare som gett sitt yttersta har varit tvungna att sjukskriva sig, ett ekonomiskt underskott från föregående år, ett elevunderlag med stora behov och ökad frekvens av hot- och våldssituationer för medarbetare och ledning att hantera, uteblivna tillfällen för internutbildningar och arbetet med organisationsutveckling som konkurrerar med akuta operativa behov i verksamheten. När man ser hur påverkad organisationen blivit under året som gått är det lätt att fatta misstro. Men Mikaelgården har stått på samma plats sedan 1935. Det är en bärande plats för många människor och den kampvilja som finns hos samtliga medarbetare, att med gemensamma krafter och systematiskt, arbeta sig igenom dessa svårigheter är hög. Det fina växer och spirar. Återtar mark, bit för bit. Att se det goda i varje människa och förstärka det friska gäller även för en organisation. De berättelser som presenteras från skola och boendet från det gångna läsåret, visar hur starka vi människor är. Att när det verkligen gäller, uppstår en enorm handlingskraft och förmåga att värna de fina stunder som ges. Mikaelgården tar sitt ansvar som en av samhällets representanter. Att bygga tillitsfulla relationer, skapa trygghet och ge omvårdnad, se det friska i varje människa och skapa förutsättningar för ett livslångt lärande. Allt i ett sammanhang som följer en röd tråd och bildar en helhet för varje barn och ungdom som kommer hit. Vi är stolta över vår organisation och vi kommer alltid växa i vår erfarenhet för att överbygga de svårigheter som står framför oss. Tack för ett fint läsår!

Tf. Vksamhetschef Sara Jansson



Ledningsgruppen

Vikten att se hela verksamhetens behov

Ledningsgruppen 2021/2022

Martin Idoeta Fogelqvist (Verksamhetsansvarig)

Merle Hagerrot (Rektor)

Sara Jansson (Tf verksamhetsansvarig och HR ansvarig)

Magnus Pierrou (HVB-föreståndare)

Ellen Wästfelt Ögren (kurator och ansvarig för verksamhetsstöd)

Stina H Peters (LSS-föreståndare)

Daniel Jarl (Skolchef)

Sophie Hultner-Lindberg (bitr. HVB-föreståndare)

Även detta läsår har det varit mycket förändringar i ledningsgruppen. Ansvarig för verksamhetsstöd gick på planerad föräldradedighet i slutet av höstterminen och vår verksamhetschef blev sjukskriven i början av vårterminen 2022. Ledningsgruppen som tidigare var åtta personer, delade nu alla arbetsuppgifter mellan de sex resterande. Det medförde stora arbetsbelastningar för många i gruppen och HR- ansvarig fick under våren tillförordnandet som verksamhetschef tills ordinarie verksamhetschef kommer tillbaka. Till sin hjälp beslutades att skolchef och LSS-föreståndare skulle samverka och stötta som en styrgrupp, med hjälp av styrelsen och övriga i ledningsgruppen. I denna svåra process så har dock många strukturer uppdagats. Fler av ledningens medarbetare fick insyn i ytterligare områden och handledning kopplades in för att stötta utvecklingen. Därmed upptäcktes flera områden som brister i organisationsstrukturen. Styrelsen har informerats och en process har inletts för att kunna effektivisera, konkretisera och förtydliga uppdrag och mandat i hela organisationen. Ytterligare har ledningsgruppen fått i uppdrag av styrelsen att försöka vända det underskott som presenterades vid årsskiftet. Handlingsplan har tagits fram och succesivt sätts i verket.

Ledningsgruppens utformning och innehåll:

Ledningsgruppen träffas varje måndag mellan 10.30- 14.00 Under hösten följde vi den dagordning som tillsammans utformats för varje möte utifrån operativa prioriteringar. Eventuella aktuella riskbedömningar, avvikelser och rapporteringar av missförhållanden prioriteras alltid att tas upp. Arbetsmiljöfrågor tas också alltid upp vid behov. Under våren såg ledningsgruppen ett behov av att renodla det uppdrag som åligger gruppen. Ett tydligare uppdrag kring ledningsgruppen som innefattar kvalitetsutveckling, kvalitetsarbete och kommunikation formades och de områden som tidigare ålagts denna funktion kommer succesivt under nästa läsår att slussas ut till andra forum.



Föreningen

Utan föreningen ingen verksamhet

Aktiva medlemmar i föreningen

Dick Tibbling, Agneta Tibbling, Ivan Wallen Åberg, Susanne Wallen Åberg, Alex Roetemeijer, Martin Idoeta Fogelqvist, Sven Franzén, Peter Andersson, Stephan Gutknecht- Stöhr, Susanne Loehr-Wulff, Michaela Schwartz, Rasmus Olsson, Jackie Swartz, Regine Louit, Hilde Hegdahl.

Föreningsmöten

På grund av de rådande omständigheterna med Covid-19 har föreningen träffats via digitala medier endast en gång under hösten 2021. Under våren har föreningen träffats två gånger och genomfört sitt årsmöte som planerat.

Det har varit hög närvaro från medlemmar generellt. Vi har mer och mer kommit in i att arbeta utifrån de områden som vi bestämt att föreningen ska bearbeta. En grundläggande uppgift är att värna om att arbetet på Mikaelgården sker läkepedagogiskt och att utveckla och stärka läkepedagogiken i vår verksamhet. Vi har också till uppgift att ta upp frågor av mer övergripande karaktär som påverkar Mikaelgården mycket. Det har varit högre närvaro från ledningen på mötena vilket har gjort att samverkan förstärkts. Föreningen kan vara ett bra tillfälle för ledningen att bredda bedömningar och beslutsgrunder när behov finns för detta.

Läkepedagogiskt fokus

Föreningsmötet börjar alltid med en inledning med ett tema som relateras till läkepedagogik och antroposofi.

En del av de frågor vi behandlar under året har varit:

- Resultatet av swoten och skapat en femårsplan med långsiktiga mål för föreningen.
- Vi har gått igenom det ekonomiska läget då föreningen presenterat ett underskott från föregående verksamhetsår.
- Återrapportering kring svar på artikeln som tidningen Läraren Specialpedagogik skrev.
- Återhämtningen från Covid-19, samt oron för kriget i Ukraina.



Styrelsen

Huvudmannen har det yttersta ansvaret

Medlemmar i styrelsen: Dick Tibbling (Ordförande), Jan-Erik Laurén, Daniel Jarl. Adjungerade vid de flesta mötena har varit verksamhetschef, Martin Idoeta Fogelqvist och sedan Sara Jansson och för vissa möten de övriga i ledningsgruppen.

Styrelsen har sammanträtt flertalet gånger under 2021 & 2022. Som huvudman för skolan har styrelsen det yttersta ansvaret för att utbildning sker i enlighet med skollagen. Styrelsen har också det yttersta ansvaret för att ledningen styr och utvecklar skola och boendeverksamheten på ett fungerande sätt och att ekonomin går ihop. I praktiken innebär detta att en del av styrelsemötena avsätts till att gå igenom de rapporter som ledningsgruppens medarbetare skickar kring det övergripande läget i verksamheten. Till exempel in och utskrivningar av barn, bedömningar kring barn och känsliga medarbetarfrågor.

Året karaktäriserades av hög omsättning av barn som började och slutade. Många platser har sagts upp och detta har ställt höga krav på ledning och struktur, men har också medfört att det har varit väldigt svårt att ha kontroll på ekonomin. För att utifrån förutsättningarna ändå ha viss kontroll har verksamhetschef och ekonomiskt kunnig i styrelsen haft kontinuerlig uppföljning av det aktuella läget och hur prognosen för nya barn ser ut. Vid varje styrelsemöte har vi också följt upp den ekonomiska situationen. Totalt sett landade verksamheten med ett underskott under året och handlingsplaner har skapats för att komma tillrätta med det ekonomiska läget. Då den ekonomiska situationen är svår att kontrollera och förutsäga är en buffert något positivt för en verksamhet som Mikaelgården, det skapar en stabilitet i verksamheten och har varit en förutsättning för att Mikaelgården ska ha klarat sig detta år.



Mikaelgårdens skola

Här har alla en möjlighet att lyckas

Skolans miljö

Miljön präglas av Mikaelgårdens läge i skogsbrynet där åkerlandskap och hagar öppnar sig mot en vik av Östersjön. Miljön nära natur och djur gör livet mer konkret och överskådligt. Dessa förutsättningar utnyttjas även i undervisningssituationerna. Skolans vardag påverkas av årstidernas växlingar. Lusten att lära och vara verksam, kan vakna i mötet med djurens och naturens behov. Elevhem/boenden och skollokalerna ligger nära varandra. Skolassistenterna och/eller elevhemsmedarbetarna följer eleverna mellan elevhem alternativt skoltaxi och skola samt finns som en trygg hamn att återvända till, vid behov. Ett nära samarbete mellan elevhem och skola är avgörande för elevens positiva utveckling.

Målsättning för skola

Målen för skolverksamheten följer läroplan för grundskolan, förskoleklassen och fritidshemmet Lgr11, Waldorfskolans kursplan i anpassad form och Mikaelgårdens ändamålsparagraf. Den yttersta målsättningen, skolans värdegrund och uppdrag är "...att låta varje enskild elev finna sin unika egenart och därigenom kunna delta i samhällslivet genom att ge sitt bästa i ansvarig frihet" i enlighet med individens utveckling, behov och möjligheter.

Konkreta mål på individnivå är ofta att:

- gå från total-/problematisk skolfrånvaro till att delta i skolans undervisning.
- gå från anpassad studiegång till undervisning i samtliga ämnen.
- avsluta grund- respektive grundsärskolan med optimal och realistisk måluppfyllelse efter individens förutsättningar samt en trygg och säker gymnasieplats alternativt arbetsmarknadsåtgärd.

Förutsättningar

För att möjliggöra för eleverna att nå utbildningens mål har Huvudmannen efter samråd med rektor ansökt om och beviljats tillstånd hos Skolinspektionen att bedriva undervisning utan timplan i Mikaelgårdens skola.

Tillstånd

Huvudmannen Föreningen Mikaelgårdens läkepedagogiska institut har tillstånd att bedriva fristående grund- och grundsärskola för årskurserna 1-9 för elever i behov av särskilt stöd. Sedan sommaren 2016 har skolan tillstånd att bedriva utbildning utan att tillämpa timplanen. Skolan följer Lgr11 för grundskolan och grundsärskolan med waldorfpedagogisk inriktning, anpassat för elever i behov av särskilt stöd. Vi har även tillstånd till att bedriva LSS-korttidstillsyn och pedagogisk omsorg.

Året som gått

Höstterminen 2021 startades skolan grupper upp för ett nytt läsår. Sammantaget var det 27 elever vid terminsstart.

Målsättning för årets systematiska kvalitetsarbete var att fortsätta med att utöka, konkretisera och förankra de rutiner som enligt lag ska finnas i skolan samt att förena dessa med Mikaelgårdens syfte och verksamhet. Skolan leddes under året av en nytillträdd rektor tillsammans med stadienkoordinatorer, skolchef och kollegiet. Höstterminen har präglats av insatser och åtgärder i skolan kring pandemin som rått. Som ett led i detta var vi bl.a. tvungna att stänga undervisningen i skolans lokaler under en kort period då risk för smittspridning var hög. Detta gjordes i samråd med biträdande smittskyddsläkare i region Stockholm. Under julen beslutade sig en av stadienkoordinatorerna att avsluta sitt uppdrag, för att kunna fokusera ytterligare på sitt kärnuppdrag som lärare. Under våren 2022 leddes då det operativa arbetet av rektor, en stadienkoordinator och kollegiet. Vid årsboks slut framgick det att skolan går med stort underskott, vilket innebar nya utmaningar. I dagsläget täcker andra avdelningar till stor del, det underskott som skolan har, men åtgärder krävs inför nästa verksamhetsår. Handlingsplaner har tagits fram och ska förankras i verksamheten, men mycket är kvar att göra. Samtidigt så har skolan genomgått en tematisk skolinspektion som visade att Mikaelgårdens skola inte brustit i några områden som inspekterades. Även Skolinspektionens årliga skolenkät, visar på att Mikaelgården ligger nationellt över medel i omdöme från elever, lärare och vårdnadshavare. Under året så har skolan arbetat för att reda ut de frågor som funnits kring fritidsverksamheten. Under våren blev det klart att Mikaelgården har tillstånd för att bedriva fritidsverksamhet och att två elever är inskrivna i fritidshemmet. Nationella prov har genomförts och under vårterminens slut lämnar en elev årskurs 9 och söker sig vidare i livet efter nya utmaningar att erövra. Två elever går om årskurs 9 för att ytterligare få chansen att förkovra sig ytterligare i skolans kursplaner. Utifrån årets utmaningar, interrevision, underskott och organisationsförändringar kan sammanfattas att det varit ett omvälvande år för Mikaelgårdens skola. Organisationen hanterar de svårigheter som finns och bedriver samtidigt en god

undervisning för dess elever, har en hög behörighet och utvecklar och anpassar de pedagogiska förutsättningarna för skolan elever. Klart framgår dock att organisationen strävar efter en finansiell stabilitet och tydlighet i struktur och ledarskap samt ett kollegium med Waldorf-lärlarlegitimation, läkepedagogisk examen och statlig legitimation för att kunna möta framtidens utmaningar.

Utvecklingsområden som skolan har arbetat med under året

- Stärka kompetensen i grundsärskolan. Förankra kursplanerna LGR 22 hos lärarna som arbetar kring eleverna i grundsärskolan, samt utveckla förståelse för- och rutiner kring betyg och bedömningskriterier för grundsärskolan.
- Fortsätta utveckla rutinhäftet samt det systematiska kvalitetsarbetet.
- Elevhälsans strukturer för EHA och kommunikation mellan EHA och EHT.
- Tydligare strukturer för hur medarbetarna ska vara delaktiga i det systematiska kvalitetsarbetet. Samarbetsformer ska utvecklas internt i skolan och mellan skola och boende.

Utifrån de utveckling,- & förbättringsområden som skolan arbetat med har följande delmoment ingått:

- Arbetet med extra anpassningar, studieplaner samt rutiner för pedagogisk utredning och åtgärdsprogram har bearbetats. Rutiner kring trygghet och åtgärder mot kränkande behandling utvecklats.
- Styrning & utveckling av beslutsvägar har breddats.
- Förutsättningar för elevers lärande förtydligats.
- Häftet LIKA VÄRDE har reviderats och gjorts mer konkret.
- Likabehandlingsplanen reviderades och tydliggjorde ansvarområden och när insatser och åtgärder ska ske vid incidenter. I likabehandlingsplanen listades även två områden för förebyggande åtgärder;
- Förverkligande av likabehandlingsplanens olika delar i skolans områden. Lärarna ska kontinuerligt arbeta med likabehandlingsplanen i undervisningsmomenten för att alla elever ska känna till vem dem vänder sig till, när de känner sig kränkta. Att de kan begreppen som kan användas kring tjafs, kränkningar & trakasserier. Eleverna ska känna att likabehandlingsplanen är en levande process i det dagliga arbetet. Arbeta med att göra en likabehandlingsplan som är elevnära för eleverna.
- Tillhörighet och kamratskap Skolan skall ordna med temadagar samt att ta med temat in i de ordinarie schemabrytande festligheterna för att minska eleverna redan inneboende känsla av utanförskap.

Styrning & utveckling av verksamheten

- Ny rektor tillträdde hösten 2021.
- Samplanering: Under hösten gavs lärare tid för schemalagd samplanering/sambedömning i form av stadiemöten.
- Administrativa system: Nytt administrativt system implementerades för skolan.
- Internutbildning har getts inom AKK, planering, bedömning och särskilda anpassningar för att fördjupa lärarnas kompetens.
- Elevunderlag: Under året som gått har samtal förts i kollegiet om hur organisationen kan utvecklas för att skapa förutsättningar att framåt kunna ta emot fler elever. Samtidigt kvarstår målet att kunna ta emot och bibehålla samma goda kvalitet i utförandet med eleverna som bor på Mikaelgården. Arbetet fortskrider under nästa läsår.

Förutsättningar för lärande

Mikaelgården strävar efter att varje elev

- kan göra och uttrycka medvetna etiska ställningstaganden grundade på kunskaper om mänskliga rättigheter och grundläggande demokratiska värderingar samt personliga erfarenheter,

- respekterar andra människors egenvärde,

- visar respekt för och omsorg om såväl närmiljön som miljön i ett vidare perspektiv.

Vår reflektion kring vårt arbete är att vi dagligen uppmanar elever att komma till skolan samt genomföra de moment som är aktuella här och nu samt påminna dem/ medvetandegöra dem vad som gäller beträffande vår gemensamma arbetsmiljö (både fysiskt samt psykosocialt).

Eftersom vi även har en mycket stor individuell anpassning för respektive elev/ individ så ger det även möjlighet för eleven att ha ett stort inflytande på både innehåll och upplägg. Skolträdgården är ett praktexempel på att vårda och gestalta på ett praktiskt plan den processen. Iordningställa i projektform. Vakta gräsmattan och påminna varandra. Det syns i barnen att det är ett medvetet ställningstagande. Även under huvudlektionssamtalet får uttrycka hur de mår och var de befinner sig i relation till varandra. Kunna säga ifrån med respekt att man inter orkar mer.

Alla arbetar som förebild där ställningstagande blir representativa så man förstår som människa förståelse för någons känslor. Också morgonsamlingen är inbjudande men aldrig tvingade.

Kvällssamling och teater, maskeraden, korridoren varje dag likaså. Den förvandlas och ger ett uttryck (med hjälp av elever) som ger en årstidshälsning. Vårsalongen, musikcafé är en skapande verkstad som inkluderar alla. Klassrummen förvandlas med årstiderna och vi arbetar med årstiderna/tremat för att spegla normer och värden. Glädjen av att arbeta i grupp som ger en styrka

Utflykter varje måndag i vissa klasser är berikande för det sociala och undervisningen har gjort att elever som har svårt att delta i klassrumssituationen, har kunnat ta del av undervisningen och berikat eleven socialt.

Mikaelgårdens boenden

TRYGGT, HEMMALIKT OCH OMBONAT

Livet i boendena präglas av en varm och trivsamt atmosfär med en tydlig dagsrytm. Där erbjuds rikliga möjligheter till social träning, men även övning i allt som rör det dagliga livets praktiska sidor. Vår grundläggande tanke är att stärka barnens/ungdomarnas inneboende förmågor och vi är övertygade om att det inom varje individ slumrar stora utvecklingsmöjligheter.

På Mikaelgården finns sju boenden i nära anslutning till skolan. I varje boende bor 4-5 barn/ungdomar. Tre av våra boenden har tillstånd enligt LSS och fyra har tillstånd för HVB.

Varje enskilt boende har en enhetsansvarig som tillsammans med ett team av 6-7 medarbetare ansvarar för "sitt" boende.

Stor hänsyn tas till att varje elevs individuella behov tillgodoses. Alla barn har sin egen kontaktperson i boendet. Eleverna, som är i grundskoleåldern, kommer från hela landet och uppvisar ett brett spektrum av olika psykiska och sociala

funktionsnedsättningar. Vanligt förekommande diagnoser är ADD, ADHD, Autismspektrumdiagnoser och Trots- och Tourettes syndrom.

Undervisningslokaler, samlingsal, matsal och bostäder ligger alla på samma område och bildar ett levande sammanhang, vilket skapar en särskild känsla av trygghet och samhörighet.

LSS-Boende Tobiashuset

I huset har vi för tillfället tre boendeelever mellan 14–20 år som både går i grundskolan och gymnasieskolan. Två pojkar slutade till sommaren 2021, då de var klara med grundskolan/gymnasiet och en flicka flyttade in i december 2021 men bytte hus i början på året 2022.

Saker som hänt under året: Inga blev gladare än våra elever när restriktionerna släppte. Äntligen fick man röra sig fritt igen, åka på aktiviteter och umgås emellan husen men även att slippa hemundervisning i skolan.

Vi har under året firat våra årstider. Som avslutning på vårterminen åkte vi på utflykt till Kolmården.

Vi har även firat påsk med ägglätning och haft sommaravslutning med sång och grillbuffé i huset. Under sommarmånaderna åkte vi på flera badutflykter. En elev åkte till Gustavsvik tillsammans med en annan elev från ett annat boendehus. I september firade vi Mikaeli och i november S:t Martin. Lilla Julafton som vi firar varje år fick vi tyvärr ställa in då vi hade ett covidutbrott i huset. Alla elever fick självklart julklappar ändå. Efter julen och juledigheten hade skolan anordnat maskerad, flera av våra elever var tyvärr sjuka så Tobiashuset kunde tyvärr inte ställa upp med något tema. Under året har följande fritidsaktiviteter utövats i Tobiashuset; ridning (Mikaelgårdens egna ridverksamhet), badhus, fritidsgårdar mm. Vi har även haft aktiviteter på plats såsom pyssel, promenader och pulkaåkning när vädret har tillåtit.

Våra utvecklingsområden

Detta år har fokus fortsatt legat på Autismkunskap, att ännu mer kunna förstå våra elever. Vi har haft internutbildning med vår specialistbarnpsykolog samt haft studium varje onsdag i arbetsgruppen där vi gemensamt gått igenom och diskuterat boken Autismhandboken.

Något som har blivit extra uppmärksammat detta år pga. covid är att våra elever har varit förskonade från vikarier. Men under detta år har det blivit många förändringar pga. sjukdom och detta har varit extremt utmanande för våra elever. Det är något vi tar med oss till detta år. Hur vi får våra elever att känna en trygghet till nya medarbetare.

Solglimt

I januari 2022 slog vi äntligen upp portarna för ett tredje LSS boendehus Solglimt. Susanne Åberg inredde hela huset smakfullt och med stort engagemang. Vi provbode med en elev som flyttade tillfälligt från Enebacken några veckor. Sedan tog vi emot den första riktiga placeringen en flicka som flyttade från Tobiashuset. Lisa Wall som är enhetsansvarig för Tobiashuset har även enhetsansvar för Solglimt och mycket fokus har lagts på att sätta rutiner och arbeta för en stabil medarbetargrupp och att arbeta med den flicka som nu bor där med att skapa trygghet och tydlighet. Solglimt har fyra platser för elever och vi skapar sakta möjligheter för att ta emot fler barn.



Enebacken

I början av året bor en kille och två tjejer och en hund i boendet. Till hösten sluta en av eleverna och en till kille flyter in.

Under våren börja den ena eleven att titta på gymnasieskolor samt nytt boende. En inte alltid lätt process börjar och mycket tid ägnas åt besök, möten och framtidsplanering samt en process av att lämna det trygga sammanhanget.

Små road trips med tjejerna görs, killen börja bli intresserat av paintball och åker till olika event.

Medarbetargruppen blir utmanat med temat suicid och självskadebeteende. Kontakten till BUP Södertälje intensiveras och Skolläkaren och psykologen på plats blir ett enormt stöd till gruppen och eleven.

Sommaren är fyllt med resor till Göteborg och Kolmården samt många små utflykter och sluta med att de två ungdomarna som bor kvar i Enebacken åker på en gemensam resa till Svartå och testar livet utan el och vatten i några dagar.

Kort efter skolans upprop flyttar en 11 årig kille in och livet i Enebacken förändras. Det är mycket aktivitet, lek men även ett flertal avvikelser på alla plan. För att säkra elevernas och medarbetarens mående och kompetens tar vi in en handledare utifrån. Han jobbar med gruppen kring hot och våld i arbetet och arbetar med gruppen tillsammans i en vecka i boendet. Han handleder utifrån egna erfarenheter med eleven.

Mot hösten mår en elev mer och mer dålig. BUP Södertälje blir uppkopplat varje vecka för bedömning.

Pandemin finns kvar i vardagen och det är tydligt att vissa saker blir svårt att genomföra och begränsa oss i vardagen. Mot slutet av året testa vi på hur det fungera med ett covid sjuk barn i boendet. Medarbetargruppen har jobbat hela året för att allting ska flyta på och vi har funnits för barnen och varandra i alla tänkbara situationer. Grupprocessen har varit ett stort tema under året

och gruppen har klarat flera svåra utmaningar.

HVB-Boende

Prachthuset

I boendet har barn under året slutat och andra börjat. Vi tog avsked av 2 ungdomar som flyttade hem och kom in på sitt gymnasium. En pojke besökte oss under juni och augusti, han flyttade in lagom till skoluppropet. En flicka bytte boende och kom till oss under oktober gemensamt med sin kontaktperson. En medarbetare har varit pappaledig och återvänder i september detta år. En medarbetare har varit sjukskriven en längre period och kom tillbaka under januari i år. En annan medarbetare slutade helt och flyttade uppåt i Sverige.

Händelser under året

Under sommarlovet hade vi två barn som gjorde olika utflykter och resor med oss i Prachthuset. Även detta år har vi varit begränsade i perioder av Covid-19. Det blev en repris av resa till Örebro där en stuga hyrdes med badplats, det blev bad och grillkvällar. Båda var även hemma flera veckor och hade sommarlov.

Trots Covid-19 har alla våra fina traditioner och årstidsfester lyst upp i höstmörkret, vi har lyckats anpassa dem utifrån alla restriktioner och förhållningsregler. Adventstiden och "lilla julafton" gav oss en fin avslutning för året 2021. Jullovet tillbringade barnen både hemma och i Prachthuset.

I februari hade vi vår årliga maskerad, temat i år var Disney, vi spelade upp en scen från filmen Frost och alla gjorde en fin insats som vågade visa upp inför alla som såg på. Härligt var det att få samlas, fika, dansa och fiskdamm där alla fick prova på att få napp med en godispåse eller ett bottennapp.

Under vårterminen 2022 fick flera av oss medarbetare gå igenom en släng av Covid, de som var friska jobbade extra samt våra vikarier som hjälpte oss mer än vanligt, vi är tacksamma för våra vikarier som hjälpt oss under hela året.

Vi har inget barn som slutar denna sommar så de fyra som bor kvar håller vi nu på att planera ett sommarlov med resa till Skara sommarland samt dagsutflykter till Gröna Lund och Kolmården förutom baddagar till stranden, cykelturer mm.

Våra utvecklingsområden

Vi började höstterminen med en planeringsdag där vi hade ett grupparbete och samlade ihop allas synpunkter kring vad vi anser är det viktigaste i hur vi arbetar med barnen och i vårt samarbete med varandra. Vi strukturerade upp alla synpunkter och skrev ner dem och vi läser igenom och påminner oss om vad vi kommit överens om hur vi vill att det ska vara.

I medarbetargruppen har vi även under detta år haft fokus på lågaffektivt bemötande. Vi har haft extern handledning under hela året med Peter där vi tagit upp ärendehandledning, föräldrakontakt, att kunna stödja föräldrar trots Covid samt samarbete i medarbetargruppen. Vi har även haft ärendehandledning samt fördjupande kunskaper kring olika diagnoser med Lotta.

Både barnen och vi vuxna får uppleva hur viktigt det är med matchning då barn och ungdomar ska bo tillsammans i ett boende och kunna acceptera andra samt börja våga prova på att gå till skolan. Alla barn har olika behov utifrån sina egna färdigheter och sin bakgrund. Vi har gjort enskilda lösningar och anpassningar, vi har sett till barnets behov och arbetat fram en lösning för varje individ. Både barn och vuxna utvecklas i vår gemenskap, våra utmaningar, svårigheter och framgångar stärker oss. Vi försöker se det lilla i det stora, vi får uppleva barnens utvecklingsväg när



de lär sig nya saker men även i deras svåra stunder finns vi där för att stödja och vägleda dem. Alla vill vi vara goda medmänniskor och att kunna säga förlåt kan vara svårt, en utmaning som vi alla behöver kunna bemästra. Alla som har förmånen att arbeta med barn får se glädjen i ett barns ögon när de lärt sig nya färdigheter, det kan tex vara att barnet lärt sig knyta sina skor själv, kan skriva sin önskelista själv inför jul eller sin födelsedag eller att kunna säga hur mycket klockan är. Oavsett utmaningar som vi stöter på går vi gemensamt med barnen på deras utvecklingsväg under den tiden de tillbringar på Mikaelgården.

Lauerhuset

Lauerhuset har under året Läsåret 2021/2022 fortsatt vara under förändring. Under hösten flyttar det in en ny pojke och en annan pojke flyttar ut. Huset fylls på med en ungdom. Och under våren 2022 flyttar ett tredje barn in.

Under hösten 2021 så bildas en ny medarbetargrupp med medarbetare Från andra hus och Rebecca Blir enhetsansvarig.

Saker som hänt under året

Under sommarlovet 2021 var det en längre inskolning, där barnen fick lära känna varandra och det ena barnet fick vänja sig med en ny inflytt. Man åkte på gemensamma aktiviteter och barnen fick prova på lite olika aktiviteter som dom tyckte om. När en ungdom flyttade in så bildades nya rutiner och man testade på nya aktiviteter igen, där man helst åkte gemensamt till badhuset.

Lauerhuset fick också öva på ett nytt samspel med skolan, Distansundervisning i huset för en av eleverna.

Örjanshuset

I Örjanshuset så bor det i skrivande stund tre Barn/ungdomar. En ungdom som flyttade ut den 1maj. Ungdomen hade då bott i Örjanshuset ca fem år. Det flyttade in ett barn i april 2021 som fick en enskild lösning i huset där barnet fått översta våningen till sig själv. Vi har även haft ett annex kopplat till Örjanshuset där det flyttade in en ungdom mars 2021. Ungdomen har senare flyttat in i ett av boendehusen. Vi har även en planerad utflytt i sommar för en av ungdomarna som då bott på Mikaelgården i nio år. En av utmaningarna vi stått inför är pandemin. Den har påverkat både barn/ungdomsgruppen och medarbetargruppen på olika sätt.

Medarbetargruppen har destabiliserats då många medarbetare tvingats vara hemma vid minsta symptom. När en medarbetare



drabbats av covid-19 så var medarbetaren hemma en längre tid ca två veckor. Det resulterade i att man fick gå kort eller att dom som var friska fick jobba extra för att få det att gå runt.

Det i sin tur påverkade barn/ungdomsgruppen då det var många ordinarie medarbetare borta och vikarier sattes in den utsträckning det fanns tillgång till. Det bidrog med en otrygghet och att vissa rutiner föll mellan stolarna.

Barn/ungdomsgruppen blev som skrivet ovan påverkade av att medarbetargruppen var hemma och sjuka ofta. Men samhället stängde ner och restriktioner sattes in som påverkade barn/ungdomsgruppen. Det blev mindre aktiviteter utanför Mikaelgården. Vi försökte ha aktiviteter på Mikaelgården så som ute gym, pingis eller aktiviteter i ladan (Gympasal) för att främja rörelse och motverka för mycket stillasittande. Man kunde känna av en frustration av att inte få göra aktiviteter som vanligt. Hemåknningar blev påverkade för att flyg ställdes in då vi en av ungdomarna brukade flyga hem. Vi löste de med att medarbetare fick köra ungdomen istället.

Framåt jobbar vi med att bygga upp en stabil medarbetargrupp och vikarielista med inarbetade vikarier som barn/ungdomsgruppen känner sig trygga och bekväma med.

Skogshuset

Det senaste året har vart ett förändringarnas år i vårt hus. Mycket har hänt med elevgruppen och även gällande medarbetargruppen. Skogshuset står i skrivande stund i en ljuvlig vårskrud. Det sker förändringar i vårt hus som gör att vi får se blomknopparna slå ut, en efter en, sakta men säkert, vilket är nyttigt, meningsfullt och givande. Tillsammans skapar vi nya utmaningar, konstellationer och ser med gemensamma ögon på det vi växer in i, en och en men alltid tillsammans.

I oktober har en flicka flyttat från Skogshuset till en närliggande enhet på området. I november har en annan flicka har flyttat från Mikaelgården. I oktober flyttade en pojke in och i januari flyttade en annan pojke in. Numera bor det 1 flicka och 2 pojkar i Skogshuset.

Katarina Ahlgren avslutade sitt uppdrag som Enhetsansvarig och flyttade med flickan till närliggande enhet i oktober. Tove Andersson har trappat ner sitt uppdrag som Enhetsansvarig och har nu gått på föräldraledighet och vi skickar hjärtliga hälsningar till Tove och hennes lilla nya familj. Bodil Mohringe har avslutat sin tjänst hos oss på Mikaelgården och vi önskar henne all lycka till på livets färd. Christian Themel började sitt Enhetsansvar efter sommaren 2021 och skolades in av Tove. Christian är nu redo för nya utmaningar och kommer att byta hus till sommaren. Ny Enhetsansvarig rekryteras till Skogshuset, både internt och externt. Under tiden är Johanna Vanerud och Alexander Krüger Tf. Enhetsansvariga för Skogshuset, vilket vi är mycket glada för, då de efter sin långa erfarenhet av Enhetsansvar i andra enheter på området sköter om Skogshuset galant.

Under det gångna året har vi gjort en hel del härliga utflykter med skogshuset. Vi har vart iväg alla tillsammans, men även en elev med en medarbetare utflykter. Vi har åkt till Kolmården, vi har åkt och upptäckt nya städer och bostäder på hotell, vi har vart på naturupplevelser med Alex ute på Mörkö. Några av oss har även börjat på gym.

En av våra medarbetare i Skogshuset går sitt fjärde år vid utbildningen LÄS. Våra medarbetare har deltagit vid en utbildningsdag gällande samverkan, samt vid två utbildningstillfällen gällande omvårdnadsstrategier och HLR-kurs. Vi har även kontinuerlig handledning och ärendehandledning med psykologer under året.

Alla elever och medarbetare ska känna sig trygga i Skogshuset, i våra nya konstellationer, där vi på flera plan fortsätter att lära känna varandra och möta våra olika behov, önskemål för välmående och gränser. Vi utvecklas hela tiden tillsammans, så även under det kommande året.

Kvalitetsområden

inom LSS och HVB

Egenkontroller

Egenkontroller är en systematisk uppföljning och utvärdering av den egna verksamheten samt kontroll av att den bedrivs enligt de processer och rutiner som ingår i verksamhetens ledningsystem.

Mikaelgården gör idag egenkontroller inom många relevanta områden men kan bli bättre på flera områden för ett säkra för ett ännu bättre systematiskt kvalitets och förbättringsarbete

Dokumentation

Alla verksamheter som arbetar på uppdrag av LSS eller SoL har en dokumentationsskyldighet. LSS § 21 a. Handläggning av ärenden som rör enskilda samt genomförande av beslut om insatser enligt denna lag ska dokumenteras. Dokumentationen skall utvisa beslut och åtgärder som vidtas i ärendet samt faktiska omständigheter och händelser av betydelse. Handlingar som rör enskildas personliga förhållanden ska förvaras så att obehöriga inte får tillgång till dem. (Lag 2005:125)

Mikaelgårdens boendeverksamheter dokumenterar i journalsystemet Rätt Spår. Där finns ett system för att skriva incidentrapporter, genomförandeplaner, dagliga arbetsanteckningar samt göra riskanalyser och sociala journalanteckningar, signera mediciner samt föra anteckningar från möten mm.

Uppföljning av genomförandeplaner

En del av vår kvalitetssäkring är uppföljningssamtalen vi har tillsammans med ungdomen, vårdnadshavare och uppdragsgivaren. Alla insatser som barnen och ungdomarna får på Mikaelgården bygger på en genomförandeplan. Syftet med genomförandeplanen är att skapa en tydlig struktur för genomförandet och uppföljningen av en beslutad insats.

Varje inskrivet barn har minst två uppföljningssamtal per år, vid behov bokas flera samtal in. Genomförandeplanen beskriver



utvecklingsområden, mål och vilka åtgärder som ska vidtas. Vid uppföljningsmötet går vi igenom hur utvecklingen fortgår och hur vi på bästa sätt kan stötta barnet i sin egen utveckling för att bli en trygg, självständig och fri människa. Detta är ett tydligt mått på kvalitén i vår verksamhet. Kvalitén bygger på individuella lösningar för att möjliggöra en vardag med skola och boende, något som barnet och familjen periodvis ofta tidigare inte har haft.

Riskanalyser

Vårdgivaren eller den som bedriver socialtjänst eller verksamhet enligt LSS ska fortlöpande bedöma om det finns risk för att händelser skulle kunna inträffa som kan medföra brister i verksamhetens kvalitet (SOSFS 2011:9). För varje sådan händelse ska vårdgivaren eller den som bedriver socialtjänst eller verksamhet enligt LSS

1. Uppskatta sannolikheten för att händelsen inträffar, och
2. Bedöma vilka negativa konsekvenser som skulle kunna bli följden av händelsen. (SOSFS 2011:9).

Riskanalyser görs regelbundet kring områden som Hot/Våld, Integritet och Självskadebeteende för att förebygga och åtgärda eventuell risker. Det sker vid inflytt och sedan uppdateras minst en gång i kvartalet eller så fort behov uppstår.

Riskanalyser genomförs även inför organisationsförändringar i den övergripande organisationen tillsammans med skyddsombud inom respektive ansvarsområde.

Utifrån det underlag som finns ser det ut som att riskanalyser är något som fungerar väl på inom våra boenden. Enhetsansvariga är trygga med att genomföra riskanalyser och dessa genomförs regelbundet inom alla boendeverksamheter. Utfallet av dessa riskanalyser och åtgärder är många vilka har kunnat vidtagits för att kunna säkra för kvaliteten på många områden. Riskanalyser på en övergripande organisationsnivå vid organisationsförändringar är dock något som kan förbättras.

Under verksamhetsår 2021-2022 har riskanalyser på grupp- och organisationsnivå genomförts inom verksamheten. De flesta riskanalyser har skett inom boendena på individnivå i syfte att tillförsäkra den enskilde goda levnadsvillkor.

Riskanalyser som gjorts har bl.a. lett till förbättrade rutiner, bemötande, säkerhet, rekrytering, kompetens, arbetsmetoder samt dokumentation. Enhetsansvariga svarar i enkät att det fungerar ganska bra att genomföra och följa upp riskanalyser i deras respektive verksamheter.

Riskanalyser har bland annat kunnat påvisa behov av insats av vakennätter, dubbelbemanning, utbildning inom hot och våld, handledning, översyn av uppdrag och avtal, förflytt av elever till annat boende, samt orosanmälningar och uppsägningar av placeringar, behov av SIP möten och extra uppföljningsmöten med vårdnadshavare och uppdragsgivare samt ett förtydligande av uppdrag och ansvar i samarbete med BUP.

Avvikelse rapporter

Vårdgivaren eller den som bedriver socialtjänst eller verksamhet enligt LSS ska ta emot och utreda klagomål och synpunkter på verksamhetens kvalitet från 1. vård- och omsorgstagare och deras närstående, 2. personal, 3. vårdgivare, 4. de som bedriver socialtjänst, 5. de som bedriver verksamhet enligt LSS, 6. myndigheter, och 7. föreningar, andra organisationer och intressenter (SOSFS 2011:9)

I alla verksamheter inträffar avvikelser, d.v.s. händelser som avviker från det som fastställt i processer och rutiner och som innebär att verksamheten i något avseende brister när det gäller kraven på kvalitet. All personal som handlägger ärenden inom myndigheten eller som utför insatser enligt LSS eller SOL ska registrera avvikelser löpande när det händer. Personal och chefer ska också ta emot och åtgärda klagomål och synpunkter från t.ex. brukare och anhöriga, som en del i det systematiska förbättringsarbetet. Det är viktigt att hitta grundorsaken till att en avvikelse sker för att kunna vidta rätt åtgärder så att det inte upprepas. Fokusera på vad som saknas eller inte fungerar samt vilka förbättringar som behövs i verksamheten. När en avvikelse rapporteras är det i första hand chefen för verksamheten som är skyldig att vidta åtgärder, t ex se över processer och rutiner så att dessa är aktuella och ändamålsenliga och att de följs av personalen.

Antalet incidentrapporter i Rätt Spår. Mellan den 20200901-20210601 rapporterades det 179 st incidentrapporter. Mellan 20210901-20220601 rapporterades det 360 incidentrapporter i Rätt Spår. Detta innebär en ökning med 101% mellan läsåret 2020-2021 och 2021-2022. En majoritet av incidentrapporterna handlar om situationer med utåtagerande beteende där det uppstår konflikter, hot, våldssituationer eller skadegörelse

rapporteras avvikelserna. Alla händelser som inte följer gällande rutiner rapporteras. Avvikelse följs upp av verksamhetschef och närmaste chef för återkoppling kring åtgärder.

Under läsåret har det rapporterats avvikelser gällande:

Kränkningar, hot eller trakasserier 2 st
Förbättringsförslag 1 st
Hot och Våld 3 st
Arbetsrutin 4 st
Psykosocialt arbetsmiljö 4

En majoritet av enhetsansvariga anser att det fungerar mycket bra eller bra att skriva incidentrapporter gällande barnen. Däremot så anser man att innehållet kan förbättras i hur man skriver själva rapporterna och lägger in åtgärder, dock tycker man ändå att medarbetarna lär sig av incidentrapporterna.

När det gäller avvikelserapporter för den övergripande verksamheten, så anser en klar majoritet att det fungerar dåligt eller ganska dåligt.

Mikaelgården har rapporterat 12 stycken arbetsskadeanmälningar till Försäkringskassan för verksamhetsåret 2021-2022 som inte berör Covid 19, de flesta, 9 stycken har uppstått i situationer där barn varit utåtagerande. Tre av rapporterna handlar om att medarbetare ramlat eller halkat och slagit sig i olika situationer

Det framkommer att det finns en otydlighet i hur man rapporterar övergripande avvikelser. Det finns också en otydlighet i vad som ska rapporteras hur och var. När det gäller rapportering av Incidenter, så upplever enhetsansvariga att det fungerar bra. När det gäller den övergripande rapporteringen, så uttrycker man osäkerhet. Antalet avvikelserapporter för hela verksamheten är också väldigt få i förhållande till verksamhetens storlek. Det finns en upplevelse av brister i systemet och att det behöver utvecklas till att bli mer användarvänligt.

Förbättringsförslag och klagomål

Verksamheten har fått in ett antal klagomål och förbättringsförslag från vårdnadshavare och andra instanser. De klagomål som finns dokumenterade gäller framförallt; information till vårdnadshavare, information till uppdragsgivare och samverkan med BUP. Utifrån

de förbättringsförslag och synpunkter som kommit in handlar de flesta om kommunikation och information till vårdnadshavare och socialtjänst kring beslut och åtgärder som vidtagits.

Utifrån de rutiner som Mikaelgården har så ser organisationen att det finns möjlighet att utveckla området och säkerställa så att det blir mer systematiskt.

Rapporteringskyldighet

Att rapportera missförhållanden och utreda händelser som har lett till negativa konsekvenser för enskilda brukares liv, säkerhet eller fysiska och psykiska hälsa tillhör en viktig del av det systematiska kvalitetsarbetet. Med missförhållande avses såväl utförda handlingar som handlingar som av försummelse eller av annat skäl underlåtit att utföras, och som inneburit hot mot eller har medfört konsekvenser för enskildas liv, säkerhet eller fysiska och psykiska hälsa (SOSFS 2011:5). Det kan exempelvis vara fysiska, psykiska och sexuella övergrepp, ekonomiska övergrepp (t.ex. stölder), brister i bemötande, rättssäkerhet vid handläggning eller brister i utförandet av insatser. Alla som arbetar i verksamheten, både inom myndighet och utförarverksamhet, har en skyldighet att rapportera missförhållanden och påtagliga risker för missförhållanden.

Det finns inom organisationen en kunskap och kännedom om rapporteringskyldighet inom Lex Sarah och Lex Maria. Dock framstår det att kunskapen varierar mellan olika medarbetare och ansvariga där några anser att de har kunskap kring vad detta innebär men andra inte riktigt har förstått mer ingående vad det går ut på.

I samtal med IVO i maj 2022 med föreståndare för LLS framkommer det också information i IVO:s intervjuer med medarbetare att det finns en otydlighet kring rapporteringskyldigheten för Lex Sarah och Lex Maria hos medarbetarna och att detta behöver förankras bättre i verksamheten. IVO vill se att det görs Lex Sarah utredningar på mindre allvarliga incidenter än dem som bedöms som så allvarliga att de sedan rapporteras till IVO.

Under verksamhetsår 2021-2022 gjordes två stycken internutredningar för Lex Sarah som bedömdes som allvarliga så att de rapporterades till IVO. Det gjordes ytterligare tre utredningar som bedömdes som mindre allvarliga att de inte behövde rapporteras till IVO. En utredning gällande Lex Maria gjordes som rapporterades till IVO.

Bemanning och rekrytering

Rekrytering av nya medarbetare är en nyckelaktivitet för att skapa och säkra god kvalitet och arbetsmiljö i verksamheten. Särskilt hänsyn tas till den sökandes kompetens och erfarenhet värderingar och personlighet. Syftet är att få till den bäst möjliga matchningen mellan sökande, barnen och medarbetargruppen samt verksamhetens värderingar och kvalitetsmål. (Se rutin rekrytering av medarbetare).

Introduktion och handledning och stöd för nya medarbetare är centralt och tillfälligt anställd personal behöver också förutsättningar för att arbeta patientsäkert. Det handlar om bland annat introduktion och stöd i det praktiska och löpande arbetet. Det är även viktigt att vara uppmärksam på kontinuiteten i vård och behandling för patienterna vid korttidsanställningar av hälso- och sjukvårdspersonal. (Socialstyrelsen - Kompetensförsörjning och patientsäkerhet - Hur brister i bemanning och kompetens påverkar patientsäkerheten 2018-2-15)

Det har funnits en sårbarhet kring bemanning och rekrytering med många sjuka medarbetare och restriktioner pga av pandemin vilket kan ha minskat stabiliteten i medarbetargrupperna och att medarbetarna som kommit in som vikarier har lägre kompetens eller inte känner barnen. Troligt skulle kunna vara att anledningen till de ökade antalet incidentrapporter är en kombination av ovanstående faktorer.

Utifrån en enkät med enhetsansvariga så framkommer att enhetsansvariga upplever att det under verksamhetsåret varit svårt att rekrytera och tillsätta vikarier. Det har varit ett år med mycket sjukfrånvaro och restriktioner gällande covid vilket gjort att många medarbetare tvingats vara hemma längre än annars vid sjukdomssymtom samtidigt som det också funnits en oro i samhället och hos enskilda individer. Mycket av enhetsansvarigas tid har gått åt till att försöka tillsätta vikarier när ordinarie medarbetare har varit sjuka.

Det förekommer i samtal med enhetsansvariga att de beskriver situationer där vikarier inte hunnit få den introduktion som är planerad då sjukfrånvaron varit så hög i ordinarie medarbetargrupp att de tvingats sätta in vikarier som inte ännu känner barnen väl, eller som inte är den optimala matchningen. Detta har ibland lett till vidare svårigheter och utmaningar för medarbetarna vilket beskrivs kan ha blivit en ond spiral i några medarbetargrupper.

Kompetensutveckling

Under verksamhetsår 2021-2022 har det genomförts en rad utbildningsinsatser i det internutbildningsprogram som finns för medarbetarna i våra HVB och LSS boenden.

Under höstterminen 2022 anställdes Lotta Engström barnpsykolog på 50% med uppdrag att förutom att erbjuda ärendehandledning i arbetsgrupperna och uppdraget med BHT även hålla internföreläsningar och utbildningar.

Varje månad har medarbetare erbjudits handledning gällande ärendehandledning och gruppprocesser, med barnpsykolog Lotta Engström och extern processhandledare Peter Starck.

Handledning för ledningsgruppen samt enhetsansvariga har också erbjudits varje månad under av Peter Starck.

Det fanns ett stort uppdämt behov av utbildningsinsatser då pandemin gjort att utbildningar endast kunde ske i begränsad omfattning under läsåret 2020-2021 och flera utbildningsinsatser såsom HLR halkade därför efter och utbildningsinsatserna kom inte igång på riktigt förrän VT 2022 när samhället öppnade upp igen. Vi kan anta att framförallt timanställda inte har eller haft samma tillgång till kompetenssäkring som övriga medarbetare då just dessa ofta behövs i arbetet med barnen då ordinarie medarbetare har handledning eller utbildning. I en tid då stor del av verksamheten varit beroende av att hantera nyrekryteringar och timanställda under perioder av hög sjukfrånvaro prövas organisationens än mer och det blir ännu viktigare att organisationen har strukturer som bygger på rutiner och systematik vid introduktion, utbildning och tillsättning av vikarier.

Handlingsplan

Värna, Mikaelgården, Värnagarantin, Kollegial Observation

Om handlingsplanen: Följande dokument är Mikaelgårdens skriftliga handlingsplan och svar på den feedback (rapporten) som observatörerna Karin Jakobsen & Horst-Henrik Liljeström har uppmärksammat i sin kollegiala observation, daterad 2020-10-29.

Grundfrågan som denna rapport avser besvara är hur Mikaelgården har arbetat med de utvecklingsområden som observationen har givit för handen.

Konkurrens om uppmärksamhet mellan ungdomar/ störa sig på varandra.

I rapporten resonerar författarna bland annat om att i intervju med ungdomarna så framkommer på frågan, vad kan bli bättre, så handlade svaret till stor del om att ungdomarna störde sig på varandra och ibland konkurrerade om medarbetarnas uppmärksamhet. Observatörerna konstaterar också att de tillsammans på olika sätt till sin natur innefattar att öva sig på det sociala fältet och att det är mer eller mindre naturligt att störa sig på varandra i olika utsträckning.

Handlingsplan:

Mikaelgården har under de senaste åren kontinuerligt förändrats inte minst i fråga om att skapa anpassade boendelösningar så att våra ungdomar ska kunna utvecklas i sin takt socialt utifrån det utgångsläget de befinner sig i. Mikaelgården har förändrats för att möta upp det faktum att vår målgrupp till stor del utgörs av ungdomar med autism och tilläggsdiagnoser och att sociala utmaningar mer är regel än undantag och att det kan se väldigt olika ut hur man önskar och kan interagera med andra. En del ungdomar har behov av större möjlighet än andra till egen social sfär och egna sociala ytor för att kunna välja själv, eller få hjälp att välja sin omgivning och när man vill öva på att vara i det sociala. Vi har i linje med detta skapat 3-4 enskilda boendelösningar där man i varierande grad har möjlighet till avskildhet.

I övrigt är vi beroende av att ha en genomtänkt matchningsprocess och intagnings process när vi placerar ungdomar tillsammans och det tänker vi att vi har. Vi ser det också som en styrka att vi har många enheter och att vi kan göra förändringar i barngrupperna under placeringen. Det är som påtalats tidigare, en social övning att bo tillsammans och ett ständigt pågående kvalitativt arbete av våra medarbetare att få våra ungdomar att känna sig trygga, sedda, inkluderade och handledda i det sociala och det arbetet tänker jag att vi fortsätter med. För att säkerställa en god kvalitet i detta tillhandahåller vi goda möjligheter till utbildning och fördjupning för medarbetarna ex. LÄS-utbildning för vissa av våra medarbetare samt löpande utbildning inom autism, bemötande etc. för alla våra medarbetare.

Mikaelgården har inga planerade förändringar att redovisa inom området än det arbete som beskrivits ovan.

Matsalen har ett bullerproblem

I rapporten beskrivs att observatörerna i intervju med Mikaelgårdens personal har framkommit att det i den för hela Mikaelgården gemensamma matsalen, är en hög ljudnivå och att en del ungdomar därmed föredrar att sitta i sina egna hus och äta lunch.

Handlingsplan:

Mikaelgården har under de senaste åren redan arbetat intensivt med att göra maten/lunchsituationen mer tillgänglig för ungdomarna. Det första vi har gjort inom detta område har varit genom att bland annat göra matsedeln och serveringen mer NPF-anpassad, ex. minska på komplexa, sammanblandade rätter och i stället öka separationen av enskilda matprodukter. Tydliga skyltar och bilder som förklarar vilken mat som serveras har tillkommit samt att menyn har regelbundna återkommande teman/rätter som också ökar förutsägbarhet och tydlighet. Det har också diskuterats i olika forum hur vi kan ta matsituationen vidare i vårt förbättringsarbete. I nuläget sker förändring i köket genom att vi ändrar i strukturen i köksdriften. Efter att under några år ha

köpt in tjänsten av ett externt företag som lagat mat i våra lokaler återgår vi till hösten 2021 till egen regi. Flera ytterligare åtgärder har diskuterats såsom att ändra på serveringsinredningen, minska buller och öka möjligheterna att inte behöva delta i ett stort socialt sammanhang i matsalen. Ingen av dessa åtgärder är dock beslutat om i nuläget. Framtiden får helt enkelt utvisa vilka åtgärder vi väljer att fokusera på.

Trädgårdsodling mer integrerat i verksamheten

I rapporten beskrivs att observatörerna i intervju med Mikaelgårdens personal har framkommit att det finns en fråga hur trädgårdsodlingen ska bli mer sammanbunden med den övriga verksamheten. Trädgårdsodlingen kan betraktas som en stor öppen lite outnyttjad resurs där ungdomar i behov av praktiska uppgifter skulle kunna interagera med naturen på plats och ha meningsfulla och tydliga uppgifter. Trädgårdsodlingen är en semisjälvständig gren av verksamheten som drivs i annan regi och dels i egen regi. Lunchserveringen och boendena får bl.a. del av grönsakerna genom detta. Utveckling skulle exempelvis kunna ske genom att elever i skolan i högre utsträckning har praktiska perioder i trädgården där de mer frekvent deltar i odlingen, paketeringen etcetera.

Under våren 2021 har en skolträdgård startat upp med syfte att involvera elever mer i trädgården.

Handlingsplan:

Just för tillfället så fortsätter vi på den inslagna vägen med en skolträdgård för utvärdering och uppföljning hur det projektet landar.

Infotavla parkeringen svårtolkad för besökare

I rapporten återfinns kommentaren att Mikaelgårdens informationstavla med ritad bild/karta över området är svårtolkad för besökare.

Handlingsplan:

Mikaelgården kommer under hösten att starta en process vars syfte är att ta reda på om vi tänker att det föreligger ett behov att utveckla/rita om kartan eller på ett eller annat sätt göra det mer lättorienterat på området.

Årstidsfester

Att medvetet leva med naturens årsskiftningar

Mikaeli

Vi firade i slutet av september vår först årstid: Mikaeli. Högtiden handlar om att fira godhetens seger över mörkrets makter. Ett tillfälle att möta sina inre drakar och övervinna dem och för det krävs mod. På eftermiddagen fanns det olika spel utanför skolan som var utmanande och roligt. Man kunde tävla om att slå i spikar, skjuta pilbåge, testa att smida eller sitta i tältet med brasa och äta våfflor som gräddades över elden. Det blev mycket skratt och goda tilltugg efteråt.

S't Martin

Runt den 11 november firade vi Sankt Martin med ljuståg och eld. Dagarna är kortare och det blir mörkare, så vi behöver hjälp att lysa upp vårt "inre ljus". Den fromme Sankt Martin upplevde en sådan inre ljuskraft då han en kall vinternatt delade sin kappa med en tiggare. Med facklor och ljuslyktor som stolt och försiktigt bars genom skogen tog sig fackeltåget så småningom med S't Martins hjälp fram till fotbollsplanen, där hade medarbetare och en elev ställt upp hundra marschaller med en eldkorg i mitten. Vi blev bjudna på varm saft och tilltugg. Alla var duktiga på att hålla avstånd, fint att vi fick till ett firande mitt i alla riktlinjer.

Advent och jul

Adventstiden blev annorlunda det här året, rådande omständigheter gjorde att man firade Advent och jul i mindre sammanhang i klassrum och elevhem. Allt har sina för och nackdelar och det blev mysiga och stämningsfulla firanden även om det var lite annorlunda mot hur det brukar vara. Fördelen var att det gavs mer tid till de små sammanhangen och innerliga stämningar i det lilla.

Maskerad

Mot slutet av februari är det dags för Maskeraden. Alla vågar släppa lite på invanda roller och sätt att vara och ikläda sig en främmande kostym. Temat för i år var Disney. I år hade vi hela maskeraden i skolan och det fungerade bra.

Påsk

Påskfirande blev också i det lilla sammanhanget i år och firades i elevhemmet eller klassen med ägglätning och god mat.

Kompetensutveckling

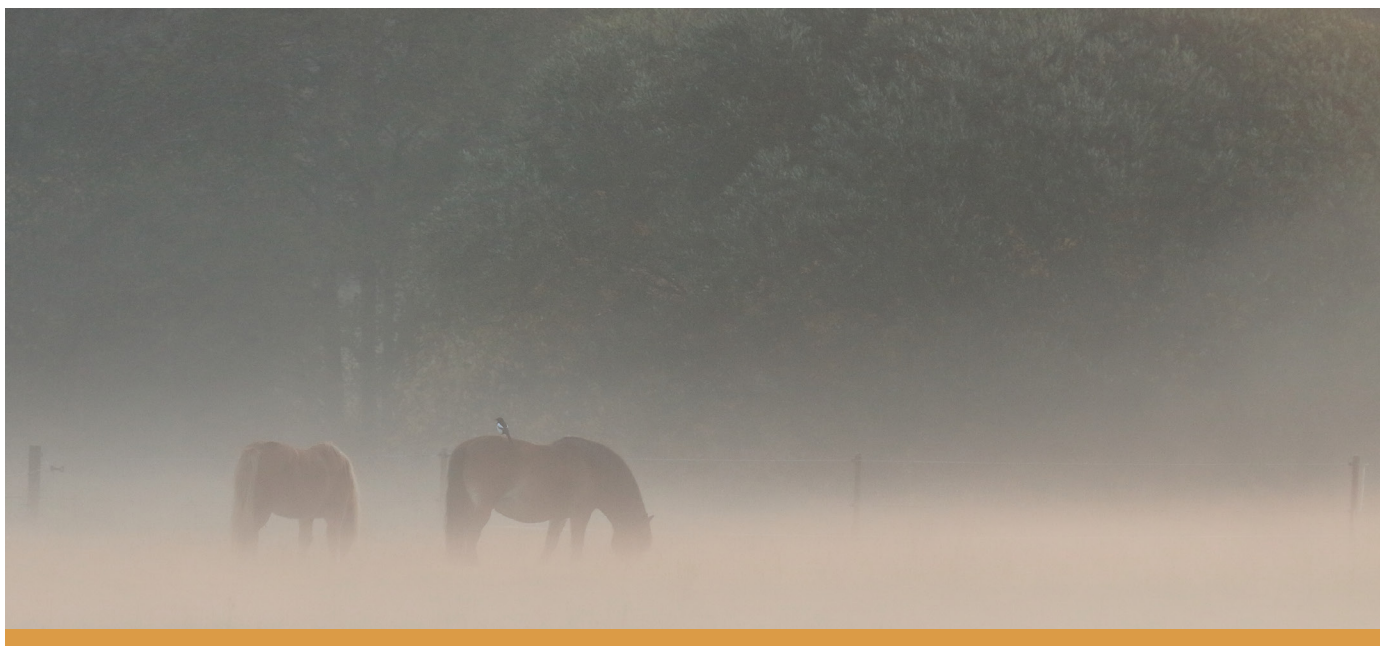
Under verksamhetsår 2021-2022 har det genomförts en rad utbildningsinsatser i det internutbildningsprogram som finns för medarbetarna i våra HVB och LSS boenden.

Under höstterminen 2022 anställdes Lotta Engström barnpsykolog på 50% med uppdrag att förutom att erbjuda ärendehandledning i arbetsgrupperna och uppdraget med BHT även hålla internföreläsningar och utbildningar.

Varje månad har medarbetare erbjudits handledning gällande ärendehandledning och grupprocesser, med barnpsykolog Lotta Engström och extern processhandledare Peter Starck.

Handledning för ledningsgruppen samt enhetsansvariga har också erbjudits varje månad under av Peter Starck.

Det fanns ett stort uppdämt behov av utbildningsinsatser då pandemin gjort att utbildningar endast kunde ske i begränsad omfattning under läsåret 2020-2021 och flera utbildningsinsatser såsom HLR halkade därför efter och utbildningsinsatserna kom inte igång på riktigt förrän VT 2022 när samhället öppnade upp igen. Vi kan anta att framförallt timanställda inte har eller haft samma tillgång till kompetenssäkring som övriga medarbetare då just dessa ofta behövs i arbetet med barnen då ordinarie medarbetare har handledning eller utbildning. I en tid då stor del av verksamheten varit beroende av att hantera nyrekryteringar och timanställda under perioder av hög sjukfrånvaro prövas organisationens än mer och det blir ännu viktigare att organisationen har strukturer som bygger på rutiner och systematik vid introduktion, utbildning och tillsättning av vikarier.



Fritidsaktiviteter

Från skogsäventyr till ungdomskvällar

För alla började den nya terminen efter sommarn med restriktioner. I elevernas fritid blev det en hel del aktiviteter i och runt om elevhemmen. Våra fyra studsmattor blev en favorit nu när vi inte kunde åka iväg till Stockholm. Böckerna lånades från vårt skolbibliotek, sällskapsspel och pussel såg man oftare i elevhemmen. En del barn tycker om att åka ut och fiska och kolla på vilda djur. Vi har fångat stora gäddor, braxen och abborrar men inte alltid få man napp, då ställs tålmodet på prov!

Vintern var fantastisk! Snön kom tidigt och många elever åkte pulka, matta och skidor ner på vår backe. Vi lagade vår isbör till glädje av alla fiskälskare, till slut var det roligare att borra håll en att sitta och pimpla. Då vårvinter kom släpptes också en hel del restriktioner, vi kunde igen åka till badhus, biobesök och gå ut på stan.

Våren går alltid för snabbt, man hinner ofta inte med, det är så många förändringar i naturen. En elev sa till en av våra medarbetare; 'hur kan det blivit så grönt här bara efter en helg?' Eleverna som var ute i naturen har sett många fåglar och djur, som unga tranor, små sångsvansungar, rådjurskid och mufflonfår. Det spelades också en hel del spel ute som fotboll och burken. Det blev för en hel del barn stora utmaningar i det sociale samspelet, ingen ville självklart förlora!

Nu har myggorna kommit, fåglar matar sina ungar, studsmattornas kvalitet blir provad av många hopp. En hel del sommarresor är inplanerad och vi hoppas alla på fint badvädret, sovorgon och jordgubbar! Och allt vad vi inte har hunnet med att uppleva, då finns det efter sommarn en chans till!

Ridverksamhet

Mikaelgårdens ridverksamhet är helt grundad och uppbyggd på en naturlig hästhållning vilket innebär att hästarna ej står inne i stall utan vistas och bor på heltid ute i sin hage. Hagen är därför utformad på ett särskilt sätt för att tillfredsställa hästarnas behov framför allt vad gäller deras hälsa, mående och säkerhet.

Hagen har en s.k. foderplatta som är anlagd så att markytan håller sig torr, detta till fördel för hästarnas hovar men också med anledning av att hästarnas hö inte ska bli lerigt och förstört. Vi

fodrar höet på marken för att det är det mest naturliga sättet för hästarna att äta på. När hästarna står vid stallet får de kraftfoder och vitaminer i varsin hink.

I hagen finns två vindskjul som hästarna gärna söker skydd i vid regn, snöstorm och för att söka skugga heta sommandagar samt när de bara har behov att stå inne och vila/sova.

Vår hästhage är väl tilltagen till ytstorlek så hästarna har möjlighet att genom det till viss del dagligen själv-motionera. Det har visat sig att en häst kan gå upp till 6 km per dag i en stor hage.

Vi mockar, dvs gör rent regelbundet på foderplattan och i vindskjulen. När det gäller de stora öppna ytorna i hagen så tar vi hjälp av traktorn för att på våren kratta ut hästgödseln så att den sprids ut jämnt fördelat och efter det får hagen stå och "vila" fram till sommaren och betessäsongen.

Våra hästar är oskoda dvs de har inga järnskor på hovarna utan de går barfota. På vintern använder vi en slags boots som vi trär över hästarnas hovar och som har en typ av broddar insatta så att hästarna inte halkar vid halt väglag.

Vi har tre hästar; Disa som är av rasen Nordsvensk Brukshäst och sto, hon fyllde 21 år den 24:e maj och kom till oss sommaren 2011. Saga, ett nordsvenskt brukshäst, hon har fantastiskt fina egenskaper såsom snäll, vänlig, social, omtänksam och följsam. Under de 11 år hon har varit hos oss så har hon även blivit mer lugn och trygg i sig själv. Det är på henne som de flesta barn får börja rida när de först kommer till ridverksamheten, hon har en kort bred stark rygg och är pga det en sk vikt bärande häst.

Anita är en Polsk ridponny, Anita är av rasen Polsk ridponny eller Konik som den också kallas, betyder "ponny" eller "liten häst" på polska och rasen är känd för sin fysiska styrka och att de kan bli väldigt envisa. Konik är också en direkt ättling till den primitiva och egentliga utdöda vild hästrasen Tarpanen.

Hästskötsel, aktiviteter och ridning på Mikaelgården
För barn som önskar att få komma i kontakt med hästarna och börja rida så brukar vi oftast utgå från att hämta hästen ute i hagen och barnet erbjuds att leda hästen till stallet som en start att lära känna varandra. Vi ställer hästen bakom stallet men vid tex regn, snöstorm eller en väldigt het sommandag så ställer vi in hästen i det då svala stallet.

Vi sköter om hästen, vi borstar den och kratsar hovarna och ibland tvättar vi svansen och manen. Hur lång tid och hur mycket arbete det är kring den dagliga skötseln är beroende på årstiden och vädret och hur lerigt det är i hagen. Våra hästar rullar sig gärna i hagen så under vinterhalvåret beräknas ungefär en timmes rengöring per häst inför ridningen. Under den här perioden är barnen ofta med och gör den sista finputsningen så att vi får tid till ridning eller annan planerad aktivitet. Det är viktigt att anpassa individuellt kring varje barn när det gäller alla moment kring hästarna, då det ser olika ut med dagsform och hur mycket uthållighet barnet har inför vissa uppgifter.

När hästen är ren så sadlar och tränar vi eller om det är första gången barnet ska sitta på en häst så används en sk handtagsgjord så att barnet kan hålla i sig stadigt på hästryggen.

Allt anpassas och utgår från hur mycket kunskap och erfarenhet barnet har sedan tidigare kring hästar och ridning både omkring hanteringen av hästen och valet av vilken utrustning vi kommer att använda.

Mestadels så rider vi ut i skog och mark med våra hästar då det är det de är mest lämpade för och hästarna själva trivs bäst med den aktiviteten. Många av barnen uttrycker att de uppskattar att rida i skogen just för det är så tyst och lugnt. Under ridturen ute så försöker vi ha som mål att bekanta oss med alla gångarterna, förutom skritt även trav och galopp utifrån barnets kunskapsförmåga och hur mycket i balans barnet känner sig på hästen.

Vi börjar oftast att rida en skogsruna och avslutar sedan en kortare stund på rid platsen då en del barn önskar detta. De känner sig mera trygga med att trava och galoppa just inne på rid platsen eftersom det finns ett staket runtomkring att följa som gör att det då känns mera säkert att öka farten.

Inne på rid platsen gör vi också olika andra övningar med hästen för att knyta an och trygga relationen mellan häst och barn. Vi rider "slalom" mellan utlagda bildäck, skrittar och travar över sk cavaletti bommar och ibland försöker vi att hoppa över ett litet hinder. Våra äldre hästar är inte så intresserade av att hoppa över hinder utan här har vi vår yngsta häst Anita som under gångna året visat sig ha fallenhet för just hoppning och att hon tycker det är riktigt roligt.

En annan aktivitetsform som både barn och hästar uppskattar är sk Frihetsdressyr. Då släpps hästen lös inne på rid platsen och vi övar på att ha en dialog genom kroppsspråk och olika signaler. Tex att den ska galoppa runt och sedan komma tillbaka till mitten, att få hästen att förflytta sig i olika riktningar, att hästen står still när vi står still och springer efter oss när vi springer. Hästgodiset använder vi som belöning lite då och då när hästen läser av oss korrekt. Många av barnen uppskattar att få kommunicera med hästen på detta sätt och det är också ett bra alternativ som aktivitet att börja med om ett barn är rädd för att sitta upp och rida.

Efter önskemål från barnen har ridverksamheten kunnat erbjuda en ridläger-vecka under de senaste somrarna. Vi håller då i gång hela dagar men med en paus för lunch och lite vila mitt på dagen. Veckans aktiviteter utformas och planeras i största möjlighet efter ungdomarnas önskemål men efterhand så kan det ske lite ändringar utifrån väder och dagsform hos både hästar och barn. En uppskattad vecka som avslutas med att vi åker iväg och äter lunch ute på önskat matställe.

Avslutningsvis kan nämnas att det from juni 2021 och fram till våren 2022 är 6-8 barn som varit och är delaktiga inom fritids ridverksamheten och vi ser framemot att nya barn som börjar på Mikaelgården vill komma och rida.

Viktigt att nämna är att ridverksamheten på Mikaelgården inte hade existerat om vi inte hade varit flera personer som arbetade och hjälpts åt kring hästarnas tillsyn, matning och skötsel. Vi som har huvudansvaret för hästarna är Sven Franzén och Susanne Wallén Åberg.

Vi har hjälp att regelbundet hämta hö av vår vaktmästare Mikael Andersson.

Vi har även hjälp med att regelbundet få tömt vår gödselplatta och krattning på våren av hagen av Mikaelgårdens trädgårdsmästare Duncan och läraren Stephan. När Sven och Susanne är bortresta så ställer Karin Bjartmar upp som vikarie och har då ansvar för tillsynen av hästarna.





Terapihund

En Social tjänstehund (Terapihund) arbetar med sin förare för att öka elevens motivation, välbefinnande och hälsa. Hundteamet är utbildat att träna såväl fysiska som psykiska svårigheter.

Hunden och föraren har tillsammans genomgått en 1 årig utbildning med godkänd examen. Hundteamet används som ett verktyg för att motivera, lugna och stärka elevens självkänsla. Relationen med hunden ger en känsla av tillhörighet och sammanhang.

Exempel på situationer där en Terapihund kan användas:

- Lindra oro och ångest vid möten och samtal, tandläkar/läkarbesök
- Fysisk aktivering
- Inläring, språkstörning
- Träna på sociala sammanhang (ex. åka tåg/ buss)
- Gruppträning

Vi har sedan något år tillbaka en egen Terapihund i verksamheten som Johanna Vanerud är ekipage för. Johanna tyckte att det var fint att arbetet som görs presenterades av en av ungdomarna som har nära kontakt med Jerry, som hunden heter.

Beskrivet ur en ungdoms perspektiv

Min och Jerrys relation är väldigt rolig, busig och spännande, men samtidigt har vi också ett starkt band känslomässigt vi känner av varandra väldigt mycket. Jag tror varför Jerry är så omtyckt av alla är för att han är så snäll. Jag känner mer att han är min bästa vän än en terapihund.

Jerry är en väldigt märkbar hund på sättet att han visar att han finns för en fast att han inte kan prata människospråk, men han har sitt egna lilla språk att tala med när han vill nått. Jerry förstår sig på situationer både när man är ledsen, arg, besviken osv.

Det blev ju som att jag och Jerry har känt varandra hela mitt liv när vi träffades första gången, det blir ju lätt så med hundar att man klickar väldigt bra, hundar är ett väldigt snällt djur som är väldigt älskvärda, men vi speciellt tycker jag är ett väldigt starkt team tillsammans och har ett väldigt starkt band vi gör liksom allt tillsammans från att äta från samma macka till att somna

tillsammans efter en lång dag.

Jerry är en väldigt fin hundras, dock kan många bli rädda när de ser stora hundar men jag som också kan märka av situationer har faktiskt aldrig märkt att någon känner sig hotad eller rädd för Jerry och det är en väldigt bra egenskap hos Jerry att han får många att känna sig trygga i sig själva och när man är runt honom.

Jag själv tycker Jerry har väldigt många sätt att visa att han tycker om mig i viktiga situationer eller möten kan jag ofta stressa upp mig men Jerry vet exakt hur han ska göra han brukar lägga hakan på mitt knä eller kolla på mig ganska länge och märker han att jag är ledsen så brukar han prata eller sjunga för då vet han att jag blir glad och det är också annan egenskap jag älskar med Jerry.



Verksamhetsstöd

Ger stöd och skapar grund

På Mikaelgården finns det en administration som stödjer verksamheten inom administrativa områden. Organisation har påbörjat en omstrukturering inom avdelningen. Tjänsten Ansvarig för verksamhetsstöd slås ihop med driftchefstjänsten samt ansvarig för parken och blir en Teknisk chef som avgränsats till det tekniska kontoret med arbetsområde vaktmästeri & park. Tjänsten Teknisk chef har en delad arbetsuppgift där arbetsgivaransvar & budgetansvar för vaktmästeri & park ingår, samt även operativ som vaktmästare. Medarbetare i kök & städ har fått en ny chef i rektorn och knyts då tydligare till skolan.

Chefstöd, HR-ansvarig får en till post bredvid sig i form av en Miljö & kvalitetschef som ska stötta de ansvariga som har medarbetaransvar. Organisationen leds av HR-ansvarig och innefattar arbetsuppgifter som ekonomi, receptionsuppgifter, viss administration till skolan, medarbetarfrågor och bemanning. Som en del i verksamhetsstöd har Mikaelgården en teknisk avdelning som leds av en teknisk chef under våren har denna tjänst varit vakant utan burits av avdelningens medarbetare. Denne har medarbetare som arbetar i parken och i trädgården som skapar en terapeutisk utemiljö och sköter Barnens trädgård. Vi har medarbetare som städar våra gemensamma lokaler samt medarbetare som arbetar med underhåll och driftsäkring av våra fastigheter.

Gruppen verksamhetsstöd delas upp i två delar; "kontoret" och "tekniska". Kontoret innefattar administration och IT. Tekniska innefattar vaktmästeri, trädgård, park och städ. Kök ingår också i verksamhetsstöd med har endast kontakt med ledningsperson för gruppen.

Både kontoret och tekniska håller möte var för sig en gång per månad. Under året har mötena förutom aktuella frågor även innehållit nya rutiner för covid 19.

Arbetet i verksamhetsstöd har rullat på under året med viss anpassning till rådande covid situation. De fysiska möten har varit få och då gruppen inte till fullo har tillgång till utrustning för digitala möten så har information i stället utbytts via mail eller genom möten utomhus i mindre grupper. Det gemensamma fiket har periodvis uteblivit och i stället tagit plats i mindre grupper eller utomhus.

Administration

Administrationen har pga covidläget sköts på distans under större delen av året. Post, telefon, betalning av fakturor och ekonomistöd till verksamhetens olika enheter har flutit på bra trots detta. Medarbetare har hört av sig per telefon eller mail i större utsträckning än vanligt.



IT

Under året har den digitala utvecklingen fortsatt på Mikaelgården, situationen med covid har krävt att de flesta mötena i verksamheten har gått över till digitala plattformar, vilket krävt än mer utveckling på detta område. Arbetet med att få fiber till Mikaelgården fortgår och vi hoppas att det blir klart till hösten. Den ökade digitala närvaron gör behovet av fiber än mer påfallande.

Städning

Våra gemensamma lokaler städas och sköts av erfarna medarbetare och det finns även en gemensam tvättstuga som sköts av samma team och som används av enheterna vid behov. Till städningen har i o m covid adderats en än mer omfattande städning inkluderat ökad desinficering av ytor i verksamhetens lokaler.

Köket

Huvudkocken och ledningspersonen för verksamhetsstöd har stått i kontakt med varande och tillsammans planerat för högtider och andra speciella eventet. Köket har vid dessa event på förfrågan anpassat sitt arbete till Mikaelgårdens önskemål och levererat bla fika, grillmat, buffé till husen och extra goda luncher.

Trädgården

Trädgården, som består av både parkskötsel och odlingar, har bokstavligen blomstrat under året. Parken har skapat flera vackra rabatter och blomsterarrangemang som gynnar den terapeutiska miljön på Mikaelgården. Odlingsverksamheten har utvecklats och förändrats under året då anställd trädgårdsmästare i början av läsåret delat sin tjänst med ytterligare en person. De två drev sedan en tid tillbaka även ett grönsaksodlingsföretag på Mikaelgårdens mark; Brogårde Trädgård. Sensommaren och hösten gav grönsaker till köket, husen och försäljning till medarbetare och ett blomsterland för självplock. Flera av verksamhetens barn/ unga har under året deltagit i trädgården och parken med sådd och skörd, det blir för vissa barn ett bra komplement till skolbänk och böcker.

Utegruppen

Trädgård, vaktmästeri och ledning samt representant från lärarna och boendet har under året fortsatt träffats i verksamhetens utegrupp.

Elevernas inflytande

Barn har rätt att bli lyssnade på

På Mikaelgården lägger vi stor vikt vid att skapa en givande vardag som bygger på att eleven är delaktig i det som rör henne eller honom. I Barnkonventionen står det tydligt beskrivet att alla barn har rätt att uttrycka sina åsikter i frågor som rör dem. Det står även beskrivet hur barn har rätt att fritt uttrycka sin mening och ha inflytande över sin situation. Rätten till inflytande är en av de grundprinciper som genomsyrar hela Barnkonventionen, vilken sedan 1 januari 2020 blivit svensk lag.

Att lyssna på riktigt betyder att barn och unga ska få tycka till i frågor som rör dem. Så snart man gör något som på något sätt berör barn, ska man tänka efter vad som är bäst för den enskilda. Det är viktigt att ta reda på vad eleven själv tycker och tänker. Barnet ska ha inflytande över sin situation i relation till ålder och mognad. Att ge barn inflytande ska inte ses som något man gör då och då, utan vara självklart då man fattar ett beslut som påverkar barn, det gäller både små och stora beslut.

Boenderåd och elevråd

Från varje elevhem finns möjlighet att en elev som vill representera sitt hus kommer till boenderådet. I år har vi dock inte haft något boenderåd på grund av corona men ser ljus på chans till detta till nästa år. Elevrådet brukar äga rum en gång i månaden i skolan, men i år har det av olika skäl varit väldigt få elever som deltagit. Vi hoppas på högre deltagande nästa år.

Krisgruppen

Kvalitetssäkringen som gjorts under året har som syfte att vara lärande och främjande med inriktning på att:

- dra lärdomar och ta tillvara erfarenheter från den initiala krishanteringsinsatsen
- genomföra bedömningar av både styrkor och svagheter
- bidra till en förbättrad krishantering i framtiden

Utvärderingen är utformad för att utvärdera krishanteringssystemet som helhet. Den kan inte kunna användas för att värdera insatser av specifika individer.

Undersökningen genomfördes i enkätform och skickades ut till ledningsgrupp, enhetsansvarig och skyddsombud. Totalt svarade 7 personer.

Syftet med analysen som gjordes var att ge en bild av pandemin och det arbete som har pågått i krisledningsorganisationen för att reflektera över lärdomar, förbättringsmöjligheter samt positiva faktorer som man vill bevara inför framtiden. Utgångspunkten är att det är lika viktigt att lyfta fram det som har gått bra som att reflektera över det som kan bli bättre.

Vård och omsorg samt skolverksamheten har varit extra utsatta under pandemiåret. Verksamheterna har vid flera tillfällen haft svårt att implementera beslut och följa uppsatta råd och riktlinjer. Trots detta upplevs det som att Mikaelgården har tagit sig igenom utmaningarna tillsammans. Trots stor oro så bedöms Krisledningsarbetet sammantaget fungerat väl. Krisgruppen organiserar i gruppen skedde skyndsamt utifrån den kontext som rådde, men restriktioner tog viss tid på sig att införas, pålitlig kommunikation har kunnat ske både internt och externt, med ett fokus på helheten, omfattande dokumentation som förmedlas i mailform och sammanställs i en KRIS-pärm i varje enhet,



omvärldsanalys som utgör en viktig grund för organisationens beslut har skapat uthållighet på sikt, osv. Analysen har självklart även identifierat flera förbättringsområden, såsom att det ska finnas kända strukturer för att motverka spridning av falsk information och att medarbetarnas psykiska hälsa ska övervakas på ett strukturerat sätt kring Covidfrågor. Även samverkan mellan Boende, skola & verksamhetsstöd i sin planering runt restriktioner behöver struktureras upp ytterligare och bli tydligare.

Sammanfattning av händelseförlopp kring covid-19 i världen samt på Mikaelgården

Folkhälsomyndigheten berättar i början av januari 2020 om ett virus som upptäckts i Kina men nyheten har redan nämnts i diverse svenska medier (bl.a. i Svenska Dagbladet och DN) Efter några dagar bekräftas även det första fallet utanför Kina, dock i Asien. Man uttrycker att viruset har potential för viss spridning människa-till-människa även om det hittills bara skett djur-till-människa. En kort period efter uttalandet gör man observationer av spridning mellan människor och den 21 januari rapporteras smitta hos sjukvårdspersonal. Mot slutet av vecka 4 rapporteras bekräftade fall även utanför Asien, och smittan finns nu i både Amerika och Europa. Världshälsoorganisationen (WHO) förklarar den 11 mars coronaviruset som ett internationellt hot (pandemi), samt påtalar att spridningen kan stoppas med starka restriktioner. I Sverige ändrar man graden av allvarlighet till den högsta nivån och vissa begränsningar börjar gälla. På Mikaelgården träffas Kris-gruppen och konstaterar att man ska följa Folkhälsomyndighetens råd och rekommendationer men att inga större ingrepp ännu behöver ske. Under våren eskalerar smittospridningen och rutiner införs med basala handhygien, skyddsutrustning och att undvika för stora grupper inomhus. Under augusti 2020 är läget mer stabilt efter sommaren, men Mikaelgårdens population uppmanas att följa de rutiner som finns samt kontrollansvar läggs på föreståndare och rektor samt för tekniska avdelningsansvariga. Riskanalyser och handlingsplaner genomförs. Under vecka 38, 2020 är läget nationellt mer allvarligt och Mikaelgårdens ledning samt KRIS-grupporganisationen går upp i stabsläge. Därefter införs även hårdare restriktioner inom både skola och boende. Dessa ligger kvar under hela 2021 och KRIS-gruppen arbetar aktivt för att reducera känslan av sårbarhet, skapa en känsla av trygghet och kontroll. Pandemin pågår fram till den 15 februari 2022 då centrala restriktioner släpps. Det kan konstateras att stora delar av samhället har påverkats och att människor nationellt, internationellt och på Mikaelgården har upplevt en betungande mental period.

Utifrån analysen kan vi se att de förbättringsområden som krävs handlar om tydlighet i kommunikationen. Trots att upplevelsen är att kommunikationen varit i god grad behöver tillgängligheten kring information samt själva innehållet varit tydligare och vem som ska förankra och följa upp informationen. För att informationen ska bli tydlig behöver även omvärldsbevakningen genomföras systematiskt och strukturerat, där ansvariga gör en värdering baserat på krisledningsorganisationens behov om vad som behöver samlas in. Denna funktion ansvarar även för att filtrera och omvandla information för att göra informationen lättare att ta till sig och sätta sig in i. När beslut tas behöver samverkan kring de olika avdelningarna ha ett tydligare fokus på operativa risker. Glädjande är att se till de funktioner som upplevs fungerat bra. Framför allt att kris-gruppens arbete upplevt som konkret och strukturerat i sakfrågor, där känslor inte styrts utan fokus legat på fakta och analys samt att organisationen försökt minska de negativa effekterna av insatta åtgärder, vilket ger ett resultat av upplevelsen att organisationens barn och ungdomar ej påverkats i högre grad.

Boenderåd och elevråd

Från varje elevhem finns möjlighet att en elev som vill representera sitt hus kommer till boenderådet. I år har vi dock inte haft något boenderåd på grund av corona men ser ljust på chans till detta till nästa år. Elevrådet brukar äga rum en gång i månaden i skolan, men i år har det av olika skäl varit väldigt få elever som deltagit. Vi hoppas på högre deltagande nästa år.

Elevhälsa och Barnhälsa

Elevhälsans uppdrag

Elevhälsans uppdrag är att främja lärande, utveckling och hälsa. Syftet med elevhälsans arbete är: - att ge stöd så att alla barn/elever ges möjlighet att nå målen i sitt naturliga sammanhang. - att arbeta med förebyggande och hälsofrämjande åtgärder.

Att följa upp och analysera insatser Elevhälsans arbete utförs på tre nivåer: individ- grupp och organisationsnivå.

EHT- Elevhälsoteamet

Elevhälsoteamet har träffats på torsdagar varje vecka. Gruppen består av specialpedagog Gidon Avraham, skolsköterska Elisabeth Lundén, kurator Ellen Wästfelt, rektor Merle Hagerrot samt skolpsykolog Lotta Engström. Året har präglats av ett stort arbete för att öka elevernas närvaro i skolan. Med coronarestriktioner och två perioder av distansundervisning har det dock upplevts som en osäkerhet som bidragit till osäker närvaro för eleverna. Under året så har endast 4 elever haft en total frånvaro på över 20% och en av dessa ligger över gränsvärdet 40 %. Detta ser vi som ett stort framsteg i skolans arbete med elevers närvaro. Det ska dock nämnas att flera elever läser med anpassad studiegång. Utifrån Skolinspektionens tematiska granskning har följande punkter granskats och utvärderats under året:

Tidiga insatser som nyckeln till främjande och förebyggande arbete.

Samverkan mellan lärare och specialpedagog avseende användning av bedömningsstöd t.ex. så tidigt som ÅK2. Utifrån det faktum att nya elever kanske ligger 3 år efter i sin kunskapsutveckling, har ofta tillhört kategorien hemmasittare samt ofta är otrugga vid ankomst till Mikaelgården, arbetar lärarna utifrån situationen som den är och inleder med en mjukare bedömning, d.v.s. formativa och lågaffektiva arbetssätt för att skapa tryggare lärmiljöer. Så fort det är möjligt testas elevernas kunskapsnivå. Ibland kan inskolningsprocessen ta en vecka, ibland kan det ta flera månader.

Här bör även nya kvalitetssäkrade rutiner för incidentrapportering och uppföljning nämnas. Elever som skolas in genomgår samtidigt en social invänjningsprocess som ofta medför konflikter i de nya miljöerna i boendet och i skolan. Ofta söker en ny individ sin plats i gruppen genom att utmärka sig i sociala medier och på fritiden. Här utgör systematisk konflikthantering med hjälp av klasslärare, mentorer, assistenter, skolkurator, rektor samt handledning från skolpsykologen viktiga led för att småningom kunna delta i gruppundervisning under trygga och konstruktiva/kreativa former. På så sätt arbetar man främjande och förebyggande för att utifrån elevens förutsättningar, under regelbundna EHT-möten diskutera helheten i elevens skolsituation för att kunna välja lämplig tidpunkt och arbetsmetod, t.ex. för vidare insatser och särskilt stöd.

EMI- Elevhälsans medicinska insats

EMI har fått ett tydligare styrschema och därmed får verksamhetsansvarig och MASK (Medicinskt ansvarig sköterska) ett tydligare uppdrag. Skolsköterska har under året träffat många elever för hälsokontroll och vaccination. Verksamhetschef för EMI är Läkare Jackie Swartz och denne svarar för kvalitetsarbete samt verksamhetsberättelse inom området.

BHT- Barnhälsan

Barnhälsoteamet (BHT) ses varannan torsdag förmiddag och består av barnpsykiater, skolsköterska och vid behov, psykolog. Dessa professioner finns med i det dagliga arbetet med barnen som bor på Mikaelgården. Teamet tar vid mötena emot medarbetarna och ansvariga för ett boende per tillfälle. På mötet diskuteras ungdomarna utifrån var och ens yrkeskompetenser. Stor vikt läggs på samarbetet med BUP, barnens medicinska behov och utvärdering av sjukvårdsinsatser. Vid behov och bedömning av barnhälsoteamet har barnen även tillgång till massage av massageterapeut och rörelseträningen av läkeerytmist varje vecka. Periodvis har vi under året förstärkt ytterligare med att psykolog är på plats mer och handleder i specifika bedömningar tillsammans med medarbetare.

En gång/år tas varje elev en gång/år upp i en Läkepedagogisk konferens för att få en fördjupad bild av elevens fysiska och mentala hälsa och se på utvecklingen utifrån behandlingsplan och åtgärdsprogram. Här deltar medarbetare från elevens hus, respektive lärare, terapeuter, skolsköterskan och läkaren. Under dessa närmare 2 timmar finns möjlighet att se hur kunskaper från läkepedagogiken och barnpsykiatri kan befrukta varandra till en integrativ barn- och ungdomspsykiatri.

Hälso- och sjukvårdsinsatser

I teamet lyfts frågor som rör samordningen mellan hälso- och sjukvårdsfrågor så som medicinering, nya utredningar och barns psykiska mående. Vi samverkar ofta och regelbundet med primärvården, habiliteringen samt barn och ungdomspsykiatri för att kunna ge barnet det stöd och insatser den behöver för att utvecklas på ett bra sätt.

Dokumentation

Alla insatser dokumenteras i ett webbaserat journalföringsprogram som heter Rätt spår. Patientjournalen ska ligga till grund för en god och säker vård av patienten och är i första hand ett stöd för den eller de som ansvarar för patientens vård. Journalen används även vid verksamhetsuppföljning, kontroll och tillsyn eller i rättsliga sammanhang.



Medarbetarstöd HR

Vi värdesätter medarbetarfrågor

Under 2021 har arbetet kring HR och rekrytering påverkats mycket av den pågående pandemin.

Precis som resten av världen har också vi tänkt om och tänkt nytt, vi har ändrat om i verksamheten och upprättat krisplaner och scheman om vi skulle stå i en situation som kräver stora förändringar i våra medarbetargrupper, alltid med våra elever i fokus. Genom pandemin har medarbetarna på Mikaelgården hittat nya vägar och utfört ett fantastiskt arbete under stundtals pressade situationer.

Det har varit många avvägningar i hur många nya rekryteringar man behöver göra i kontrast till att pandemin vill att vi är så få som möjligt. De intervjuer vi haft har vi genomfört via videolänkar eller promenader genom Mikaelgårdens vackra trädgårdar och omgivningar, ett annorlunda och fint upplägg.

Under året har vi fortsatt jobba med utvecklingsarbetet i vår rekryteringsprocess. Vi har nu tänkt till ytterligare runt introduktion av nya medarbetare, där vi följer upp med regelbundna samtal efter anställning. För oss är det viktigt att anställa rätt personer. Vi är måna om våra medarbetares tillvaro på Mikaelgården och värdesätter medarbetarnas egna initiativ och idéer som kan föra Mikaelgården framåt.

Under året har vi arbetat med följande

- Omorganisera medarbetaradministration, samarbete med RK Lauréns.
- Upprätta rehabiliteringsplaner, samarbete med Järnhälsan.
- Se över värdegrund och ledarskapsfrågor i organisationen.
- Fortsatt arbete med att professionalisera vår introduktion av nyanställda.
- Fortsatt utvecklingsarbete med Quinyx, vårt tidsrapporteringsystem.

Arbetsmiljö:

Varje år får våra medarbetare göra en individuell medarbetarenkät som mäter vår organisatoriska och sociala arbetsmiljö; OSA. Rapporten presenterades på skyddskommittén i våras och utifrån den, och gjorda skyddsronder i samtliga enheter, upprättades en handlingsplan för arbetsmiljöfrågor på Mikaelgården.

Utifrån de resultat som samlats in kan man se en generell sänkning under verksamhetsåret ht-21 till vt-22. OSA- enkäten skickades ut vid samma tidpunkt som föregående år och har i snitt haft samma svarsfrekvens som föregående år. Då Mikaelgården ändrade sitt systematiska kvalitetsarbete under föregående år är detta det första året som vi kan dra en generell slutsats utifrån ett verksamhetsår resultat.

Året har präglats av restriktioner pga pandemi, samt vid organisationens verksamhetsårslut ett underskott. Detta har i sin tur lett till frekvent sjukfrånvaro hos medarbetargrupper, oro för sjukdom och förändrad förutsättning i genomförande av insatser.

Sammanfattningsvis kan resultatet från årets medarbetarenkät tolkas som att medarbetare på Mikaelgården upplever en stor arbetsbelastning, med ett svårt elevunderlag som kräver hög kompetens och reflektionstid. De utbildningsinsatser som gjorts under året har mottagits väl men upplevts varit missriktade organisatoriskt, då det inte funnits tid över till reflektion av innehåll och hur det ska omsättas i praktiken. Därmed ser organisationen en risk i att kompetensbrist uppstår inom olika områden, men främst inom hot & våld – situationer.

Utifrån resultaten kan vi dock sammanfatta upplevelsen av att Mikaelgården har en fortsatt god nivå av organisatoriskt och social arbetsmiljö men att förbättring behöver ske. En tydlig stringens kring beslut, utbildningar, kvalitativa kontrollfunktioner och operativa faktorer behöver ses över för att Mikaelgården ska kunna agera proaktivt och säkra de processer som krävs för organisationens kvalitet och arbetsmiljö.

Utifrån de skyddsronder som gjorts i boendeenheter under läsåret 21/22 ser vi en sammanställning av de områden som uppmärksammats som potentiella riskområden.

Sammanfattningsvis, visar skyddskommitténs analys på att det negativa resultatet i de fyra olika områdena framförallt pekar på ett behov av mer verksamhetsnära fortbildningar i varje enhet och att det behöver finnas en tydlighet i delegeringsordning, rutiner och tid kring arbetsuppgifterna. Samverkan mellan de olika enheterna behöver stärkas så att kommunikationen blir tydligare och kollegialt lärande kan uppstå.

Utbildningsinsatser

Kunskap och självreflektion är grunden för att lyckas

Mikaelgården har flera tillvägagångssätt för att tillgodose en hög kompetensnivå bland medarbetarna i verksamheten. En stor källa till kunskap och kompetens är att lära av varandra kollegialt i det praktiska dagliga arbetet samt genom att reflektera strukturerat tillsammans. Detta är något vi värdesätter och gör plats för vid våra regelbundna möten.

Under verksamhetsår 2021-2022 har det genomförts en rad utbildningsinsatser i det internutbildningsprogram som finns. Under höstterminen 2022 anställdes Lotta Engström barnpsykolog på 50% med uppdrag att erbjuda ärendehandledning i arbetsgrupperna och arbetet i BHT även med ett utbildningsuppdrag för medarbetarna inom LSS och HVB.

Varje månad har medarbetare erbjudits handledning gällande ärendehandledning och grupprocesser, med barnpsykolog Lotts Engström och extern processhandledare Peter Starck.

Handledning för ledningsgruppen samt enhetsansvariga har också erbjudits varje månad under av Peter Starck.

Det fanns ett stort uppdämt behov av utbildningsinsatser då pandemin gjort att utbildningar endast kunde ske i begränsad omfattning under läsåret 2020-2021 och flera utbildningsinsatser såsom HLR halkade därför efter och utbildningsinsatserna kom inte igång på riktigt förrän VT 2022 när samhället öppnade upp igen.

Medarbetare inom LSS och HVB har under vårterminen erbjudits föreläsningar och utbildningar inom följande områden:

Den 26 november 2021 hölls den första föreläsningen kring omvårdnadsstrategier utifrån Socialstyrelsens Kunskapsstöd för personal på HVB för barn och unga.

Den 26 januari hade verksamhetschef en genomgång av Ekonomi/Budget. Den 23 februari var det dags för omvårdnadsstrategier del 2, fortsättning på temat utifrån Socialstyrelsens kunskapsstöd för personal på HVB för barn och unga. Extra fokus var intimitet och närhet utifrån NPF. Den 23 mars hölls en övergripande introduktionsföreläsning inom AKK/Bildstöd.

Den 30 mars hölls en utbildningsdag i läkepedagogik, ångesttillstånd och Mikaelgårdens historia för nyanställda medarbetare. Under april och maj hölls HLR utbildning varje onsdag och den 4 maj hölls en föreläsning utifrån uppdrag, lagstiftning, kvalitetssystem och kvalitetsledningsarbete.

Tillsammans med medarbetarna som deltog på studiedagen i april gjordes en utvärdering där medarbetarna fick ringa in områden där de ansåg sig behöva kompetensutveckling inom. De områden som man gemensamt kom fram till att det fanns önskemål om utbildning inom var;

- Lågaffektivt bemötande.
- Kravställningar och begränsningsåtgärder utifrån gällande lagstiftning (Hot och våld).
- Hemmasittare.
- Samverkan skola och boende.
- Internetsvärlden ungdomar, utmaningar.
- Diagnosbild, medicinering.
- Policys och riktlinjer.
- Läkepedagogik.



LÄS-utbildning

Mikaelgården har valt att satsa på att flertalet medarbetare kan delta i en gedigen grundutbildning i läkepedagogik (vårdutbildning). Vanligtvis betyder det att ca sex-åtta medarbetare kan delta varje år. Under läsåret 2021/2022 har vi haft sex medarbetare i utbildningen som Järna Kompetens bedriver. LÄS är en fyraårig utbildning i Läkepedagogik och Socialterapi. Utbildningen är uppdelad i två steg: Årskurs 1-3 samt Påbyggnadsår. Utbildningen utfärdar ett diplom i Läkepedagogik och Socialterapi. Järna Kompetens har tagit fasta på växelverkan mellan arbete och studier. Undervisningen grundar sig på den triala metoden, vilket innebär att praktisk yrkeserfarenhet och teoretiskt innehåll integreras och fördjupas genom konstnärligt övande. Den studerande utvecklar därigenom nyckelkompetenser i sitt arbete såsom inlevelseförmåga och flexibilitet, självreflexion och ansvarstagande. Undervisningen varierar med grupparbete och samtal och utvärderas kontinuerligt. Utbildningen vilar på antroposofisk grund.

Övriga föreläsningar och utbildningar

Under ett normalt läsåret brukar Mikaelgården genomföra ca. tre gemensamma studiedagar för personalen i både skola och boende. Föreläsare bokas in för hel- eller halvdagar.

En gemensam studiedag tillsammans med lärarkollegiet, boendemedarbetarna och vaktmästeriet genomfördes under november månad med tema samverkan och samarbete utifrån gemensam målgrupp och uppdrag med gruppvövningar där man bland annat tillsammans tog fram förutsättningarna för ett gott samarbete.

I april 2022 genomfördes en gemensam studiedag med temat AKK och bildstöd med en workshop tillsammans med lärare och boendestödjare.

Systematiskt kvalitetsarbete

Konsten att bedöma, planera, genomföra och följa upp

Mikaelgården är en verksamhet som har som mål att göra skillnad för elever och deras närstående. Vår verksamhet har funnits i över 80 år och vi har en bra och gedigen kunskap kring människan utifrån dagens forskning och utifrån waldorfpedagogikens och läkepedagogikens grunder.

Ledningssystem

Vårt ledningssystem är ett verktyg för att säkerställa att verksamheten bedrivs enligt fastställda riktlinjer, lagkrav, författningar och föroddningar och att arbetet blir kvalitativt. Tanken är att systemet ska även ska utgöra ett stöd för medarbetare i det dagliga arbetet. Att samla information, utvärdera, analysera och utveckla verksamheten, är viktiga komponenter i det systematiska kvalitetsarbetet och genom att sammanställa underlagen i internrevisionen ger det ett underlag för den kommande verksamhetsplanen.

SKA inom skolan:

I skolan arbetar vi årligen med att identifiera utvecklingsområden och förbättringsområden. Förbättringsområden identifieras genom resultatuppföljning och analys och är mer avgränsade och kortsiktiga. Förbättringsområden kan vara gemensamma för en hel verksamhet, eller specifika för en viss enhet. De enhetsspecifika förbättringsområdena bestäms av rektorn i samråd med kollegiet.

Utvecklingsområden

De långsiktiga strategier som identifierats utifrån forskning är områden som skolan behöver utveckla för att uppnå en hög målpåfyllelse:

- Pedagogisk ledning
- Lärande organisation
- Mål- och resultatstyrning
- Kvalitet i undervisningen

Innehållet och kommande läsårs fokus inom dessa utvecklingsområden beslutar skolchefen och rektorn om i samråd med verksamhetschef.

Egenkontroller

Boendeverksamheterna gör varje år en kvalitetsrapport vilken utgår ifrån enkäter med medarbetare och ansvariga, incidentrapporter, frånvarostatistik och intervjuer med medarbetare med mera. Även resultaten från IVO:s granskning och statistik kring sjukfrånvaro och arbetsskadeanmälningar tas med i denna rapport. Utifrån sammanställningen av rapporten kommer vissa fokusområden där förslag på åtgärder för att kvalitetshöja verksamheten framkommer som blir en del av underlagen för verksamhetsplanen.

Den som driver en skola eller förskola måste enligt miljöbalken bedriva ett löpande, systematiskt arbete med egenkontroller för att förhindra att lokaler eller det man gör i verksamheten påverkar människors hälsa eller miljön negativt.

På Mikaelgården sker delegering från huvudman till Verksamhetsansvarig som svarar för inom- respektive utomhusmiljö och delegerar vidare områdesvis ansvarsområde till föreståndare, husansvariga, rektor, lärare & Miljö och Kvalitetschef.

Verksamheten och fastighetsägaren hanterar gemensamt krav från myndigheten som rör fastigheten. OSA, skyddsronder, brandronder & Skyddskommitemöte

OSA, skyddsronder, brandronder & Skyddskommitemöte

OSA är grunden för en bra arbetsmiljö. Organisatorisk och social arbetsmiljö, det som tidigare benämndes psykosocial arbetsmiljö, handlar om att främja en god arbetsmiljö och förebygga ohälsa, så att alla kan trivas, må bra och prestera väl på jobbet.

Enligt årshjul följer vi upp sjukfrånvaron, genomför skyddsronder, brandronder på Mikaelgården. Dessa förankras hos skyddsombud genom schemalagda skyddskommitemöten. Skyddsombuden deltar även i analysarbetet kring de resultat som kommit in under året för att klargöra resultat samt utvecklingsområden.

Internrevision

Under året så har systemet reviderats och är under ombyggnation. Det är ledningsgruppen som ansvarar för detta arbete.

Som en del av vårt kvalitetsarbete följer vi kontinuerligt upp synpunkter och klagomål från myndigheter, föräldrar, barn och från medarbetare. Vi har under året arbetat mycket med att sammanställa den omfattande SWOT-analys som inleddes under förra året. Där har styrkor, svagheter, hot och möjligheter för organisationen beskrivits av alla medarbetare. Vi valde att behandla och sammanställa detta material väldigt noggrant. Det har behandlats vidare i föreningen för att beskrivningen ska vara ännu mer rättvisande och förankrad. Utifrån arbetet har långsiktiga mål satts som en del i organisationens verksamhetsplan.

Under året har ledningsgruppen dessutom arbetat med bl.a. följande:

1. Det systematiska ledningssystemet och rutiner för medarbetare. Vi fortsätter med det nästa år då vi inte hunnit klart.
2. Arbete med en ny struktur för medarbetarpärm och rutiner. Vi fortsätter med det nästa år då vi inte hunnit klart.
3. Skolan har ett systematiskt kvalitetssystem som reviderades under förra året och har kunnat implementeras i år. Systemet syftar till att beskriva skolans förutsättningar, genomföra analys och sätta nya mål för att kunna genomföra planering för nästkommande läsår.
4. Boendeavdelningen arbetar med att revidera och strukturera upp sin systematik för att kunna hålla hög nivå i sitt kvalitetsarbete under nästkommande verksamhetsår.

Till minne av
Jerry

2015-2022

–"Det bästa med Jerry är allt, jag kan nästan inte välja men om det är en sak som jag tänker på väldigt mycket när jag är i hans sällskap så är det att han ser mig han tar mig för den jag är och även om han inte kan prata med ord så fattar man vad han menar och Jerry är någon som har hjälpt mig otroligt mycket vilket jag kommer ta med mig när jag flyttar från mikaelgården."





Kontaktuppgifter

HR-ansvarig och Tf Verksamhetsansvarig

Sara Jansson

Mobil: 070 496 72 79

E-post: sara.jansson@mikaelgarden.se

Verksamhetsansvarig

Martin Idoeta Fogelqvist

Mobil: 076 128 19 79

E-post: martin.fogelqvist@mikaelgarden.se

Skolchef och Tf Rektor

Daniel Jarl

Mobil: 073 909 48 50

E-post: daniel.jarl@mikaelgarden.se

HVB-föreståndare

Magnus Pierrou

Mobil: 079 339 16 76

E-post: magnus.pierrou@mikaelgarden.se

Biträdande HVB-föreståndare och tf kurator

Sophie Hultner Lindberg

Mobil: 070 754 09 44

E-post: sophie.hultner-lindberg@mikaelgarden.se

LSS-föreståndare

Stina-Helene Peters

Mobil: 073 938 88 78

E-post: stina.peters@mikaelgarden.se

HSL-frågor

SSK Elisabeth Lunden

Mobil: 070 353 34 60

E-post: elisabeth.lunden@mikaelgarden.se

Medicinskt ansvarig

Jackie Swartz

Mobil: 070 790 70 93

E-post: jackie.swartz@mikaelgarden.se

Antagningsfrågor

Susanne Åberg

Mobil: 070 268 54 57

E-post: susanne.aberg@mikaelgarden.se

E-post: antagning@mikaelgarden.se

Adress och Reception

Mikaelgården

Brogärdet 10, 15391 Järna

E-post: info@mikaelgarden.se